



Des histoires qui vous animent



Fonds
TELUS

Rapport annuel
2024-2025

Message du président, Jack Shute, et de la directrice générale, Leah Camenzind

Les années 2024-2025 ont été tout simplement remarquables pour le Fonds TELUS. **Les projets que nous avons financés ont été visionnés plus de 179 millions de fois**, démontrant ainsi le pouvoir des émissions de télévision, des longs métrages et des séries web canadiens d'atteindre l'auditoire et de faire une réelle différence. **Qu'il s'agisse d'encourager les inscriptions au registre des donneurs d'organes, de créer des communautés de soins ou de mettre en lumière la santé mentale, ces histoires inspirent le dialogue, l'action et des changements positifs.**

Nous avons également atteint des niveaux records en matière d'équité, de diversité et d'inclusion. Chaque projet financé comprenait au moins une personne issue d'un groupe méritant l'équité dans un rôle clé, et bon nombre d'entre eux ont atteint de nouveaux sommets en matière de diversité de propriété. Ces résultats reflètent à la fois les valeurs du Fonds TELUS et l'évolution du visage de la narration canadienne.

Une année remarquable pour le Fonds TELUS, avec plus de 179 millions de vues et une diversité record.

Parallèlement, **notre cadre de rendement a continué de se renforcer.** Depuis 2016, ce qui a commencé par une poignée de projets communiquant des données de base est devenu l'un des systèmes de mesure les plus robustes au Canada, permettant de suivre la portée, l'engagement et l'influence de l'ensemble du portefeuille. **À tous égards, le Fonds dépasse largement ses objectifs.**

Cette année a également été marquée par un changement important à la direction avec le départ à la retraite de la directrice générale fondatrice, Elizabeth Friesen, dont la vision et le dévouement ont permis de jeter les bases sur lesquelles repose aujourd'hui le Fonds TELUS. Nous lui sommes profondément reconnaissants pour ses années de service et sommes fiers de perpétuer son héritage avec un nouvel élan sous la direction de notre nouvelle directrice générale, Leah Camenzind.

Pour l'avenir, le Fonds TELUS aborde la période 2025-2026 avec un portefeuille solide, des finances stables et un engagement clair à aider les créateurs canadiens à réussir. **Nous continuerons à promouvoir le marketing mené par les producteurs, à investir dans des outils innovants et à partager des idées qui aident les projets à toucher l'auditoire au pays et à l'étranger.** De plus, avec l'entrée en vigueur de la Loi sur la diffusion continue en ligne, nous sommes ravis de l'opportunité qui s'offre à nous d'amplifier notre soutien aux histoires canadiennes qui divertissent, informent et inspirent.

Au nom du conseil d'administration et de l'équipe, nous remercions TELUS pour son soutien continu, nos partenaires de l'industrie pour leur collaboration, ainsi que les producteurs dont la créativité et la détermination donnent vie à ces histoires. Ensemble, nous façonnons un avenir dynamique pour un contenu canadien lié au bien-être.





Table des matières

1. À propos du Fonds TELUS	01
1.1 Gouvernance	01
2. Auditoire et influence de l'auditoire	02
2.1 Auditoire	03
2.2 Engagement et influence	05
2.3 Perspectives d'avenir	07
3. Priorités stratégiques 2024-2025	07
3.1 Financer un portefeuille diversifié	07
3.2 Renforcer les efforts de marketing menés par les producteurs	10
3.3 Partager les connaissances pour le futur	12
4. Finances et gestion des risques	13
4.1 Revenus	14
4.2 Charges	14
4.3 Gestion des risques	15
5. Perspectives d'avenir	15
ANNEXE A : Ententes de financement en développement en 2024-2025	17
ANNEXE B : Ententes de financement en production en 2024-2025	18
ANNEXE C : Équité, diversité et inclusion en 2024-2025	20
ANNEXE D : États financiers pour l'année ayant pris fin le 31 août 2025	27

1. À propos du Fonds TELUS

Le Fonds TELUS se consacre **au financement du contenu canadien exceptionnel qui favorise le bien-être des gens dans leur environnement.**

Nous fournissons aux sociétés de production canadiennes le financement, les ressources et l'expertise nécessaires pour transformer des idées créatives en émissions de télévision, longs métrages et séries web percutants qui touchent les auditoires au pays et à l'étranger. Ces histoires font plus que divertir : elles incitent les auditoires à ressentir, à réfléchir et à agir de manière à améliorer leur bien-être. À une époque marquée par les changements climatiques, l'insécurité alimentaire et l'incertitude économique, des histoires captivantes peuvent favoriser la compréhension et inspirer des changements positifs.

Le Fonds TELUS s'engage à veiller à ce que les projets financés reflètent la diversité des expériences canadiennes, en amplifiant les voix et les perspectives qui enrichissent notre culture et renforcent nos communautés.

1.1 Gouvernance

En tant que **Fonds de production indépendant certifié (FPIC)** reconnu par le Conseil de la radiodiffusion et des télécommunications canadiennes (**CRTC**), le Fonds TELUS administre les contributions obligatoires de TELUS Communications inc. (**TCI**).

Le Fonds TELUS est dirigé par un conseil d'administration sans but lucratif qui fonctionne indépendamment de l'industrie et du gouvernement. Tous les administrateurs sont canadiens et au moins les deux tiers d'entre eux sont indépendants de TCI. Le conseil d'administration s'engage à remplir le mandat du Fonds TELUS et à prendre des décisions de financement en fonction de critères établis.

En 2025, le conseil d'administration a reconnu les contributions inestimables de la directrice générale fondatrice, **Elizabeth Friesen**, qui a pris sa retraite cette année. Sa vision et ses conseils ont permis de jeter des bases solides pour le Fonds TELUS. Le succès exceptionnel de cet exercice financier témoigne d'une forte demande pour du contenu lié au bien-être et rend hommage au dévouement d'Elizabeth ainsi qu'à ses décisions en matière d'exploitation et de financement.

Des histoires canadiennes qui incitent l'auditoire à ressentir, réfléchir et agir.

Le conseil d'administration est heureux d'accueillir **Leah Camenzind** à titre de nouvelle directrice générale. Leah apporte une vaste expérience dans la direction de fonds de longs métrages et documentaires, de développement de l'auditoire et d'innovation opérationnelle. Elle mènera le Fonds TELUS vers un nouveau chapitre avec un élan renouvelé et un engagement ferme envers les créateurs canadiens.

À propos d'Antoine S2

21-oct-24



Lorsque Julie retrouve l'amour, elle intègre une famille unique et devient la belle-mère de deux enfants, dont Antoine, un garçon aux besoins spéciaux complexes.

Groupe Juste pour divertir inc.
10 x 30 min

[SITE WEB>](#)

Netflix Canada a acquis la saison 1 et obtenu la licence de la saison 2. Cette série continue de charmer les auditoires grâce à son portrait authentique de la vie dans une famille recomposée et des joies et défis liés à l'éducation d'un enfant ayant des besoins particuliers.

Le conseil d'administration remercie également pour leur engagement les administrateurs **Nelson Kwan** (ancien vice-président) et **Carissa McCart**, qui ont terminé leur mandat en 2024-2025. Nous avons eu le plaisir d'accueillir trois nouveaux membres au sein du conseil d'administration en 2024-2025, à savoir Juggy Sihota, Alex Grieve et Lucille Pacey.

Alex Grieve, vice-président indépendant, est comptable agréé et un cadre financier chevronné qui occupe le poste de directeur comptable chez lululemon. Il possède une expertise reconnue dans les domaines de la finance d'entreprise, de l'information financière, des opérations comptables et de la direction financière stratégique dans le secteur de la vente au détail.

Juggy Sihota, (TELUS), est vice-présidente principale, Impact social, chez TELUS. Elle est reconnue pour son leadership dans le domaine de l'innovation en matière de santé, son engagement en faveur de l'équité, de la diversité et de l'inclusion, ainsi que pour ses réalisations en matière de création de partenariats qui favorisent le bien-être de la communauté. Elle est l'une des deux représentantes de TELUS au conseil d'administration.

Lucille Pacey, membre indépendante, est une cadre supérieure accomplie qui compte plus de 30 ans d'expérience dans des postes de direction dans les domaines de l'éducation, de la technologie et des arts. Elle a notamment été présidente-directrice générale d'Arts Umbrella, vice-présidente de l'Open Learning Agency et présidente du Festival international du film de Vancouver.

Leur expérience apportera des perspectives précieuses alors que le Fonds TELUS entame un nouveau chapitre. Le Fonds TELUS remercie **Jack Schute**, président indépendant, le **Dr Thomas Ungar**, membre indépendant, ainsi que **Benoit Simard** (TELUS), représentant dévoué des communautés de langue officielle en situation minoritaire (CLOSM), pour leur engagement continu au sein du conseil d'administration.

Le conseil d'administration agit également à titre de comité de sélection des projets.

Pour obtenir des biographies plus détaillées de nos administrateurs, veuillez consulter le [site web du Fonds TELUS](#).

2. Auditoire et influence de l'auditoire

Avec 106 projets, on a déjà dépassé les 238 millions de vues et ça continue.

Le Fonds TELUS mesure son succès en fonction du degré de connexion entre les projets financés et leur auditoire cible, de l'engagement de ce dernier envers le contenu et de sa capacité à réfléchir, ressentir et agir de manière à améliorer son bien-être. Ces dimensions – auditoire, engagement et influence – constituent le fondement de notre cadre de performance.

A Village

25-fév-25



Les proches aidants se démènent avec leur nouveau rôle et apprennent qu'il faut un village pour les soutenir dans leur parcours.

Approach Media Inc.
4 x 1-3 min

[SITE WEB >](#)

« Le premier épisode, qui mettait en lumière l'expérience de proche aidante de ma mère, a été à la fois éprouvant sur le plan émotionnel et profondément réparateur pour elle, pour moi et pour notre famille. »

Les capacités de production de rapports du Fonds TELUS ont considérablement évolué depuis 2016, année où seuls quelques projets pouvaient fournir des données de base. Le rapport annuel de cette année témoigne de ces progrès. Aujourd'hui, le cadre offre une mesure complète de l'ensemble du portefeuille, capturant non seulement le nombre de personnes qui regardent, mais aussi la façon dont les histoires trouvent un écho et inspirent des changements positifs dans le bien-être des Canadiens.

ScreenMiner^{MC}, une plateforme d'analyse de l'auditoire soutenue par le Fonds TELUS depuis sa création, a rendu cette avancée possible. Aujourd'hui reconnue à l'échelle internationale, cette plateforme développée au Canada fournit aux producteurs des données exploitables pendant leurs campagnes de lancement, tout en fournissant aux bailleurs de fonds les informations nécessaires pour évaluer les résultats à long terme.

2.1 Auditoire

Les cent six (106) projets soutenus par le Fonds TELUS sur la plateforme ScreenMiner^{MC} ont enregistré près de **238 millions de vues**, ce qui démontre l'ampleur et l'influence de notre portefeuille.

Parmi ceux-ci, **69 projets ont été actifs** en 2024-2025 (soit une augmentation de 17 % par rapport à l'année précédente) et représentent la majorité des vues. Ces projets ont généré **plus de 179 millions de vues**, contre 145 millions l'année précédente (soit une augmentation de 23 % par rapport à l'année précédente). Les 34 millions de vues supplémentaires ont été largement alimentées par 16 lancements de projets. Ceux-ci sont mis en évidence dans les marges du présent rapport annuel.

Le **graphique à bulles ci-dessous** (figure 1) compare les projets financés en fonction du nombre total de vues, de la durée de présence sur le marché et de la part du portefeuille. Il montre que la plupart des projets dépassent le million de vues dans les deux ans suivant leur lancement. S'appuyant sur ces tendances, le Fonds TELUS a commencé à explorer de potentielles **références de succès** afin de mieux situer chaque projet dans l'ensemble du portefeuille. Ces références ne sont pas normatives, mais offrent un point de repère pour comprendre l'auditoire et la réaction de l'auditoire :

- **Performances de référence** : 1 million de vues en 24 mois — indique une traction significative.
- **Solides performances** : 3 à 5 millions de vues — projets qui surpassent largement les performances de référence, souvent soutenus par des stratégies marketing efficaces.
- **Performances exceptionnelles** : plus de 5 millions de vues — projets qui suscitent un large écho et connaissent une croissance soutenue.

Après l'aidance S2

20-janv-25



Après l'aidance, invite d'anciens proches aidants à raconter leurs expériences dans les semaines qui suivent la fin de leurs responsabilités en tant qu'aidants.

The Best Part Inc.
8 x 6 min

[SITE WEB >](#)

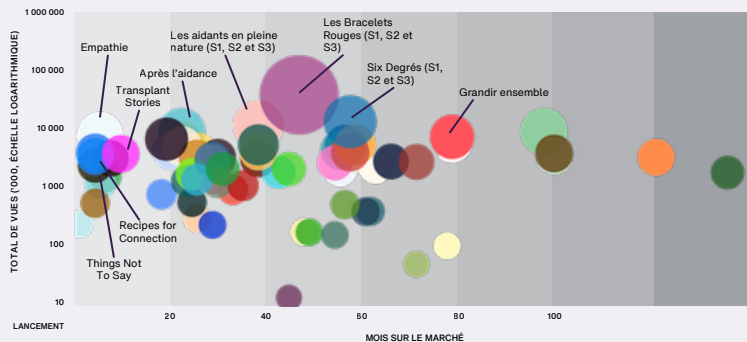
Finaliste au TO Webfest 2025, et en nomination pour la meilleure réalisation (Saffron Cassaday) et le meilleur documentaire.

Parmi les 16 projets lancés en 2024-2025, quatre ont déjà atteint le niveau Exceptionnel avec plus de 5 millions de vues. **Empathie** se distingue comme un exemple rare de nouvelle sortie entrant dans cette catégorie quelques mois seulement après son lancement. D'autres premières, telles que **Après l'aïdance** et **Les aidants en pleine nature**, démontrent la puissance de la croissance sur plusieurs saisons dans le cadre de l'initiative **Histoires de proches aidants**. **Grandir ensemble** a également maintenu son élan sur plusieurs saisons. Parallèlement, des projets tels que **Transplant Stories**, **Recipes for Connection** et **Things Not to Say to a Caregiver** ont rapidement dépassé le seuil du million de vues au cours de leur première année, ce qui témoigne d'un fort engouement dès leur lancement. Dans l'ensemble, ces résultats suggèrent que les premières actuelles progressent plus rapidement que les cohortes précédentes, plusieurs d'entre elles étant en passe d'atteindre des catégories de référence supérieures dans les années à venir.

Figure 1 — Nombre de vues du portefeuille par mois sur le marché

Figure 1

NOMBRE DE VUES DU PORTEFEUILLE PAR MOIS SUR LE MARCHÉ



Cumul du nombre de :

- Vues vidéos sur YouTube
- Vues vidéos sur Facebook
- Vues vidéos sur Instagram
- Lectures sur Vimeo
- Vues sur X
- Vues sur une plateforme numérique
- Participants à des événements en direct
- Ventes et locations

Histoires de proches aidants continue d'être le pilier de la plus grande communauté de proches aidants au Canada, qui compte désormais plus de **72 millions de vues cumulées** pour la totalité des séries web financées. Dans l'ensemble, cette initiative reste essentielle au portefeuille, contribuant à près de la moitié du nombre total de vues parmi les projets lancés au cours des 24 derniers mois et démontrant un engagement durable. Ces résultats confirment à la fois la pertinence durable du contenu sur le bien-être pour l'auditoire des proches aidants et la dynamique croissante des nouvelles sorties.

Beyond the Spectrum

24-mars-25



Explorez les luttes cachées et les triomphes des parents qui accompagnent un enfant autiste, en offrant un aperçu intime de leurs parcours uniques.

Rose Digital Media Group Inc.
4 x 1-3 min

[SITE WEB >](#)

« L'un des aspects les plus gratifiants a été d'offrir une plateforme permettant aux proches aidants de partager leurs histoires, d'être entendus et d'inspirer la compassion. »

Quatre nouvelles sorties ont dépassé les 5 millions de vues, Empathie battant tous les records en quelques mois.

Une grande partie des vues provenait du **Canada**, ce qui souligne le succès du Fonds TELUS auprès de l'auditoire national. Les projets en anglais ont attiré un large auditoire national, avec une répartition équilibrée entre le Canada et le reste du monde. Les projets en français, bien que naturellement plus concentrés sur les marchés canadiens, ont tout de même connu un succès international significatif. Cet équilibre souligne la double mission du Fonds TELUS : appuyer les auditoires canadiens tout en créant une propriété intellectuelle exportable qui trouve un écho à l'étranger.

Les données démographiques sur l'auditoire ont également révélé que les **adultes (18 ans et plus)** continuent d'être le segment le plus important pour les projets financés, ce qui reflète l'accent thématique mis sur la santé, les soins et le bien-être social. En revanche, les jeunes et les enfants restent sous-représentés, en partie en raison du faible volume de contenu dans le portefeuille ciblant ce groupe démographique. Le Fonds TELUS a commencé à mener des recherches sur ce segment de l'auditoire, dans le but d'évaluer la demande et le potentiel d'une future initiative spéciale qui pourrait combler les lacunes et amplifier l'influence auprès de ce jeune auditoire.

En moyenne, les projets ont généré près de **12 vues pour chaque dollar** financé par le Fonds TELUS, les titres les plus performants générant plus de six fois la médiane du portefeuille, ce qui témoigne d'un excellent rapport qualité-prix.

2.2 Engagement et influence

L'influence positive est la capacité des projets financés à inciter l'auditoire à ressentir, penser et agir de manière à améliorer son bien-être. Il est mesuré à la fois par des résultats quantitatifs et par l'**Enquête qualitative sur l'influence (QSI)**, un outil basé sur des enquêtes disponible exclusivement via ScreenMiner^{MC} qui génère des points de données mesurables permettant d'évaluer l'influence qualitative. Développée par les docteurs Sara Diamond et Chris Kim de l'Université OCAD avec le soutien de Mitacs, l'Enquête QSI permet aux producteurs de personnaliser des questions sélectionnées sur la base de recherches approfondies. Les participants accèdent au sondage via une URL unique ou un code QR, et leurs réponses sont analysées afin de saisir les changements dans leurs connaissances, leurs croyances et leur intention d'agir à la suite du visionnement du contenu.

Les aidants en pleine nature S3

12-nov-24



Découvrez comment les activités en pleine nature peuvent revigorer les proches aidants en stimulant différentes zones de leur cerveau et en les aidant à vivre pleinement le moment présent.

Roadwest Pictures Inc.
6 x 6 min

[SITE WEB >](#)

Les aidants en pleine nature a obtenu trois nominations aux prix AMPIA, ainsi qu'un prix en 2023 dans la catégorie meilleure série de style de vie ou factuelle. Les partenaires clés Caregivers Alberta et Family Caregivers of BC continuent d'illustrer la série dans leurs programmes.

Parmi les faits marquants de 2024-2025, on peut citer :

- **Transplant Stories** — Outre les résultats mesurés de l'Enquête QSI, le projet a suscité un engouement extraordinaire dans le monde réel. Une projection en avant-première a attiré un auditoire nombreux et profondément ému, donnant lieu à des conversations enrichissantes et à une large couverture médiatique qui a salué ses « leçons importantes » et la « bonté fondamentale des êtres humains ». Les réactions de l'auditoire comprenaient des témoignages sincères de receveurs de greffes et de leurs familles. Le contenu numérique complémentaire a élargi la portée de la campagne sur toutes les plateformes, suscitant un regain d'intérêt significatif. Les partenaires du secteur de la santé ont amplifié la campagne et contribué à une augmentation mesurable du nombre d'inscriptions de donateurs lors du lancement. Le projet a également été récompensé par plusieurs nominations et prix, confirmant ainsi son influence.
- **Histoires de proches aidants, saison 6** — A atteint **9,5 millions de téléspectateurs (dont 83 % de Canadiens)**, avec des taux d'achèvement records et plus d'un million d'interactions sur les réseaux sociaux. Des sondages communautaires ont révélé que 92 % des participants ont estimé que cela avait eu une influence positive sur leur parcours d'aidants, tandis que 99 % ont convenu que la plateforme sensibilisait davantage à la question des aidants.

Les projets du Fonds TELUS favorisent le dialogue et ont une influence concrète et mesurable.

- **Down : les aidants noirs du Canada** — A remporté le prix 2025 pour l'engagement en faveur des droits des enfants remis par l'organisme [Enfant Avenir Ontario](#).
- **Devenir Margot** — A profondément touché l'auditoire, soutenu par des associations de lutte contre la maladie d'Alzheimer qui ont retu les scripts, ouvert leurs locaux pour le tournage et amélioré la représentation. Leur implication a garanti l'authenticité et renforcé l'influence du projet pour les aidants et les familles.
- **Empathie** — Cette série originale est devenue l'une des plus populaires sur Crave, remportant une reconnaissance internationale et assurant sa distribution à l'étranger. Son utilisation novatrice des balados, du contenu éducatif et des médias sociaux a élargi sa portée et renforcé son influence. Des partenariats avec des organismes de santé mentale ont permis d'assurer une représentation authentique, renforçant ainsi la crédibilité et l'influence communautaire de la série.

Pris individuellement, ces exemples mettent en évidence à la fois l'auditoire et l'influence des projets financés par le Fonds TELUS. Pris dans leur ensemble, ils montrent comment les projets financés touchent un large auditoire tout en apportant des changements significatifs : ils permettent de nouer des partenariats, de susciter le dialogue et de soutenir directement les Canadiens confrontés à des problèmes de santé et de bien-être.

Devenir Margot

12-mai-25



Marilyse s'occupe de son père Roger, atteint d'Alzheimer, et est prête à tous les sacrifices, même celui de devenir Margot, sa compagne imaginaire.

Babel films inc.
8 x 6 min

[SITE WEB >](#)

Les auditoires ont salué cette histoire sur l'Alzheimer pour son authenticité et sa sensibilité — appuyée par des organisations Alzheimer qui ont assuré une représentation significative et culturellement pertinente.

2.3 Perspectives d'avenir

Le cadre de rendement du Fonds TELUS a considérablement évolué depuis 2016, le positionnant comme un chef de file en matière de responsabilité et d'influence. En 2025, Téléfilm Canada, le Fonds des médias du Canada, le Bureau de l'écran autochtone et l'Office national du film ont annoncé une initiative conjointe visant à harmoniser la collecte de données, un effort que le Fonds TELUS défend depuis longtemps. Le prochain chapitre consistera à définir le rôle du Fonds TELUS dans le cadre de cette initiative nationale, en continuant à faire évoluer les mesures de rendement et en démontrant la valeur unique des récits canadiens au pays et à l'étranger.

Le Fonds TELUS fournit aux producteurs des outils novateurs pour réussir au Canada et sur les marchés internationaux.

Les trois priorités stratégiques de longue date du Fonds TELUS ont permis aux projets financés de toucher un large auditoire tout en favorisant la compréhension, le dialogue et des changements positifs pour les Canadiens. Les excellents résultats obtenus en 2024-2025 sont présentés dans la section suivante.

3. Priorités stratégiques 2024-2025

S'appuyant sur les preuves de succès auprès de l'auditoire, les priorités stratégiques du Fonds TELUS visent à soutenir les créateurs, à renforcer les capacités de commercialisation et à partager les connaissances au profit de l'ensemble du secteur. Ces trois priorités ont façonné nos activités en 2024-2025.

3.1 Financer un portefeuille diversifié

Au Fonds TELUS, notre priorité principale est de financer des projets qui se distinguent par leur diversité et leur contribution remarquable à la santé et au bien-être. Cela signifie soutenir des projets de tous genres, langues, régions et plateformes, des projets qui aident les Canadiens à se connecter à des histoires qui améliorent leur bien-être physique, mental et social.

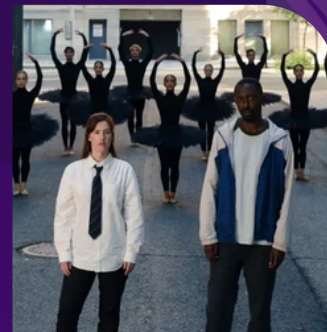
RÉPARTITION DU FINANCEMENT

Les décisions de financement sont prises par le conseil d'administration, qui évalue les demandes en fonction de leur influence positive potentielle sur le bien-être de l'auditoire. Les demandes sont évaluées selon quatre critères : l'histoire, l'auditoire, le plan et l'équipe, afin de garantir que les projets financés sont créatifs, bien produits et susceptibles d'intéresser l'auditoire de manière significative.

En 2024-2025, le Fonds TELUS a reçu 57 demandes lors de ses deux dates limites de dépôt. Cela représente une diminution d'une année à l'autre attribuable à deux facteurs : (i) l'intégration de l'Appel spécial Histoires de proches aidants dans notre processus de demande principal, ce qui a eu pour effet de déplacer certaines demandes vers le premier mois de l'exercice suivant; et (ii) l'incertitude dans l'industrie pendant la période des élections fédérales de 2025.

Empathie S1

10-avr-25



Suzanne, psychiatre, atterrit à l'Institut Mont-Royal et y rencontre Mortimer l'intrigant agent d'intervention et des patients surprenants.

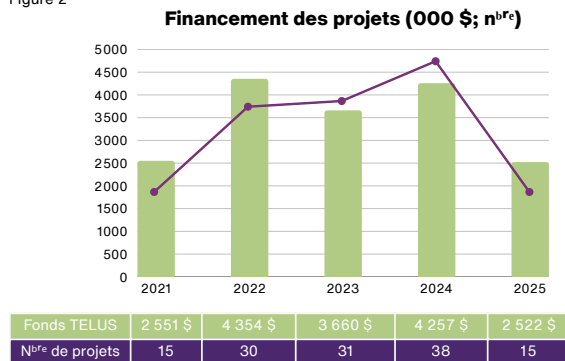
Trio Orange inc.
10 x 43 min

[SITE WEB >](#)

Performance exceptionnelle de la série avec plus de 5 millions de vues en seulement quelques mois après le lancement.

Figure 2 — Répartition du financement des projets (2021 - 2025)

Figure 2



Les projets ont reçu un financement à trois étapes :

- **Financement en développement** : deux projets ont reçu 50 000 \$. Sur cinq ans, l'aide au développement s'élève à 1,35 million de dollars pour 51 ententes (environ 26 000 \$ par projet). Voir l'**ANNEXE A** pour plus de détails.
- **Financement en production** : Onze projets ont reçu 2,5 millions de dollars. Sur cinq ans, le financement en production s'élève à 15,7 millions de dollars pour 73 ententes (≈215 000 dollars, ≈41 % des budgets des projets). Voir l'**ANNEXE B** pour la liste complète.
- **Financement en post-lancement** : Deux projets — **Les Furies** et **À pied** — ont reçu un financement en post-lancement pour tester l'Enquête qualitative sur l'influence (QSI) avec l'Université OCAD et ScreenMiner^{SMC}. Ces projets pilotes permettront d'obtenir des données précieuses sur la façon dont l'auditoire réagit au contenu lié à la santé et au bien-être, aidant ainsi les producteurs à affiner leurs stratégies et éclairant les pratiques évolutives de mesure de l'influence du Fonds TELUS. Voir la **Section 2.2** pour plus de détails.

Au cours des cinq dernières années, le Fonds TELUS a investi un total de **17,3 millions de dollars dans 129 projets**, soulignant ainsi son soutien continu au contenu canadien lié au bien-être. Les allocations annuelles ont varié entre 2,5 millions et 4,4 millions de dollars, le nombre de projets financés oscillant entre 15 et 38 par année. L'activité a atteint son apogée en 2023-2024 avec 38 ententes et 4,3 millions de dollars alloués, avant de revenir en 2024-2025 à 15 ententes et 2,5 millions de dollars, soit des niveaux comparables à ceux de 2020-2021.

Espèces d'ordures S2

22-avr-25



Frédéric Choinière explore dix grandes villes et révèle leurs solutions les plus efficaces pour contrôler les déchets urbains.

Écho Média Inc.
Balestra Productions Inc.
10 x 48 min

[SITE WEB >](#)

Cette docu-série environnementale a surpassé les objectifs de la campagne, mobilisant les auditoires grâce à sa créativité, son humour et ses informations accessibles qui ont inspiré l'action en matière de réduction des déchets partout dans le monde.

DES VOIX DIVERSIFIÉES, DES HISTOIRES PLUS FORTES

100 % des projets soutenus par le Fonds TELUS incluent des groupes méritant l'équité dans des rôles clés.

Le Fonds TELUS s'engage à garantir que le contenu canadien lié au bien-être soit non seulement de grande qualité et détenu par des intérêts canadiens, mais qu'il reflète également les auditoires auxquels il s'adresse. L'équité, la diversité et l'inclusion restent au cœur de l'approche financière du Fonds TELUS. Les résultats de 2024-2025 témoignent de progrès significatifs :

- **Groupes méritant l'équité dans des postes de direction : 100 % des projets financés (15/15)** comptaient au moins une personne issue d'un groupe méritant l'équité (GME) occupant un poste clé. Au cours des cinq dernières années, **94 % des projets** ont bénéficié de la participation d'un GME.
- **Diversité de la propriété : 80 % des projets financés (12/15)** comptaient parmi leurs propriétaires des GME, ce qui représente un sommet en cinq ans.
- **Représentation des genres : 93 % des projets financés (14/15)** en 2024-2025 comptaient des femmes à deux postes clés ou plus, ce qui constitue le meilleur résultat depuis le début du suivi.
- **Voix autochtones : 20 % des projets financés (3/15)** incluaient les Peuples autochtones du Canada dans un rôle clé, et **13 %** des projets incluaient la propriété autochtone — deux niveaux records.
- **Autres communautés** : Des sommets quinquennaux ont été atteints en matière de représentation dans des postes clés des communautés racisées (40 %), des personnes 2ELGBTQI+ (40 % dans des postes clés) et des personnes avec un handicap (40 %).

Pour plus d'information sur les groupes méritant l'équité, y compris les producteurs issus des communautés de langue officielle en situation minoritaire (CLOSM), veuillez consulter l'**[ANNEXE C « Communautés de langue officielle en situation minoritaire »](#)**.

DÉFIS DE L'INDUSTRIE

Le rapport **[Profil 2024 de la CMPA](#)** met en évidence les défis structurels qui affectent l'ensemble des projets pouvant bénéficier du soutien du Fonds TELUS. Le marché anglophone est confronté à des défis financiers plus importants que le marché francophone, avec moins de redevances de radiodiffusion et des possibilités de prêts limitées. Ces pressions systémiques réduisent le volume de soumissions de haute qualité prêtes à être contractées et affectent directement l'état de préparation des projets.

L'expérience du Fonds TELUS confirme cette réalité : les requérants sont généralement des petites sociétés ou des sociétés émergentes qui manquent souvent de ressources. Bien que le rapport Profil 2024 n'aborde pas directement cette question, nous la constatons chez nos requérants. De nombreux producteurs n'ont pas les capacités nécessaires pour s'y retrouver parmi les multiples organismes de financement aux lignes directrices complexes, sans parler de mettre en œuvre des stratégies sophistiquées de développement de l'auditoire. Il est donc difficile de produire et de diffuser du contenu sur la santé et le bien-être.

Grandir ensemble S3

2-sept-24



Le rôle de l'aidant peut être accablant et intimidant, surtout lorsque la responsabilité vous incombe soudainement et sans avertissement.

North of Now Films Inc.
6 x 3-6 min

[SITE WEB >](#)

Le moment fort de la saison 3 a été la version française avec Marina Orsini, qui a ajouté authenticité et élargi l'auditoire, tandis que l'expérience vécue et l'expertise des partenaires clés ont contribué à en faire la saison la plus solide à ce jour.

Ces défis du secteur fournissent un contexte important pour la section suivante (3.2), où les efforts du Fonds TELUS visant à améliorer le marketing mené par les producteurs sont conçus pour renforcer les capacités et améliorer les résultats tant pour les projets individuels que pour le secteur dans son ensemble.

3.2 Renforcer les efforts de marketing menés par les producteurs

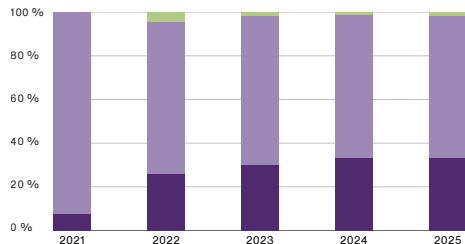
Le développement de l'auditoire joue un rôle central pour garantir que le contenu canadien lié au bien-être touche et trouve un écho auprès de l'auditoire. Le Fonds TELUS s'engage à fournir aux producteurs l'expertise et les ressources dont ils ont besoin pour établir un lien avec leur auditoire.

FINANCEMENT POUR LE DÉVELOPPEMENT DE L'AUDITOIRE

Plus de 98 % du financement de projets du Fonds TELUS soutient des émissions de télévision, des longs métrages et des séries web, tandis que moins de 2 % sont consacrés à des activités de non-programmation, telles que des applications ou des jeux, ce qui est bien inférieur au plafond de 10 % fixé par le CRTC. Cela permet au Fonds TELUS de rester résolument axé sur la programmation et le développement de l'auditoire (figure 3).

Au cours des quatre dernières années, plus de 25 % du financement des projets a été alloué au développement de l'auditoire, ce qui souligne le rôle de chef de file du Fonds TELUS pour garantir que le contenu lié au bien-être soit non seulement produit, mais qu'il atteigne également son auditoire.

Figure 3 **Financement des projets par composante (000 \$)**



	2021	2022	2023	2024	2025
Non-programmation	-	196 \$	49 \$	48 \$	36 \$
Programmation	2 356 \$	3 021 \$	2 513 \$	2 783 \$	1 647 \$
Dév de l'auditoire	196 \$	1 138 \$	1 098 \$	1 426 \$	839 \$

Pour orienter ces allocations, le **Plan complet de développement de l'auditoire (PCDA)** — créé en 2021 avec le Fonds Shaw Rocket et le Fonds Bell — a évolué afin de clarifier les exigences, de souligner l'importance de collaborer dès le début avec des experts en marketing et de fixer des allocations minimales pour les stratégies numériques canadiennes.

Les producteurs sélectionnés pour bénéficier d'un financement ont reçu des fonds dédiés pour préparer un PCDA avec une agence de marketing préapprouvée, soutenus par une allocation minimale de 55 000 dollars :

Hola Frida

12-fév-25



À Coyoacán, une petite fille vive et imaginative transforme chaque épreuve en force créatrice. Son nom ? Frida Kahlo.

Du Coup Gestion Inc.
Tobo Inc.
1 x 75 min
6 x 5 min

[SITE WEB >](#)

Présenté dans plus de 35 pays et plus de 60 festivals, Hola Frida touche un auditoire mondial, célébrant la résilience de Frida Kahlo et inspirant des auditoires de tous âges.

Le Fonds TELUS veille à ce que les projets financés prévoient au minimum 55 000 \$ pour des stratégies de marketing menées par les producteurs.

- **5 000 \$** pour une agence de marketing préapprouvée afin de préparer le PCDA, y compris une stratégie de marketing numérique sur mesure pour l'auditoire canadien.
- **50 000 \$** pour l'exécution de cette stratégie, y compris les campagnes publicitaires payantes.

Un financement supplémentaire est disponible pour du contenu complémentaire, l'engagement de la communauté, la publicité et d'autres stratégies canadiennes, ce qui donne aux producteurs la flexibilité et les ressources nécessaires pour maximiser leur portée et leur influence. Des exceptions s'appliquent aux **Histoires de proches aidants** et aux projets conçus pour les communautés autochtones ou d'autres communautés méritant l'équité, où d'autres approches permettent d'obtenir une influence mesurable.

LA VITRINE DES PROJETS FINANCÉS

La vitrine des projets financés du Fonds TELUS continue d'attirer l'auditoire vers les contenus soutenus, avec plus de 80 000 vues en 2024-2025, soit une augmentation de près de 167 % par rapport à l'année précédente. Cette croissance est le résultat d'une combinaison de campagnes payantes et organiques, de campagnes de sensibilisation par courriel et de campagnes menées par les producteurs.

STRATÉGIES DE MARKETING NUMÉRIQUE

Les producteurs doivent s'associer à des agences de marketing préapprouvées afin de mettre en œuvre des stratégies numériques solides comprenant de la publicité payante, de la sensibilisation auprès des partenaires et de la gestion de communauté. Cette exigence reflète la réalité selon laquelle les diffuseurs et autres plateformes ont une capacité limitée à promouvoir des titres individuels consacrés à la santé et au bien-être.

Une fois les projets lancés et les producteurs passés à de nouvelles productions, le Fonds TELUS intervient pour maintenir l'élan, en amplifiant les efforts visant à garantir que le contenu lié au bien-être continue d'atteindre l'auditoire. Les résultats de la campagne démontrent l'efficacité de cette approche : plus de 2,9 millions d'impressions et plus de 23 000 clics sur cinq campagnes sociales cette année, avec un coût par clic (CPC) moyen de 0,34 \$, bien en dessous de la moyenne du secteur qui est supérieure à 1 \$.

Les campagnes sociales ciblent à la fois les **auditoires de consommateurs** (Facebook) et les auditoires de **producteurs** (Instagram, X). Cette année, les bandes-annonces ont suscité le plus fort engagement sur Facebook, tandis que les annonces des dates limites ont obtenu les meilleurs résultats sur Instagram et X. La croissance de l'auditoire a été stable sur toutes les plateformes, avec une augmentation de 20 % du nombre d'abonnés sur Instagram et de près de 8 % sur Facebook.

peopleWatching S3

21-août-25



Un regard à la fois humoristique et touchant sur des jeunes dans la vingtaine qui tracent leur chemin après l'école, en quête d'acceptation, d'amour et de sens.

2219911 Ontario Inc.
8 x 10 min

[SITE WEB >](#)

peopleWatching S3 a récemment été lancée comme l'émission numéro un sur OUTtv.

DES OUTILS DE L'AUDITOIRE SOPHISTIQUÉS

Le Fonds TELUS investit également dans des outils qui aident les producteurs à **mesurer et à affiner** leurs stratégies d'auditoire. Chaque projet financé bénéficie gratuitement d'outils avancés :

Les outils d'analyse de l'auditoire permettent aux producteurs de tester des idées, de suivre les lancements et d'ajuster leurs stratégies.

- **ScreenMiner^{MC}** : Une plateforme d'analyse prépayée qui agrège des données provenant des réseaux sociaux, du web, de la VSD, des festivals, des médias acquis, etc. Les producteurs l'utilisent pour tester des idées, suivre les lancements, ajuster les campagnes en cours et communiquer des indicateurs standardisés aux bailleurs de fonds.
- **Bulletins d'écoute sociale** : Rapports hebdomadaires sur les mentions et les conversations de l'auditoire.

En s'abonnant au nom des producteurs, le Fonds TELUS garantit que même les petites sociétés ont accès à des données sophistiquées sur leur auditoire, qui seraient autrement hors de leur portée.

Ensemble, ces mesures fournissent aux producteurs canadiens les ressources, l'expertise et les outils nécessaires pour atteindre leur auditoire et avoir une influence durable.

3.3 Partager les connaissances pour le futur

En 2024-2025, le Fonds TELUS s'est efforcé de transformer les enseignements tirés des projets financés en ressources pratiques pour les producteurs de contenu lié au bien-être. Au lieu d'organiser des événements ou des webinaires, le Fonds a investi dans la recherche et dans des outils permettant de recenser les pratiques exemplaires et de les transmettre directement aux producteurs. Ce travail a également soutenu la transition à la direction après le départ à la retraite d'Elizabeth Friesen, directrice générale de longue date, assurant ainsi la continuité et une base solide pour les années à venir.

RECHERCHE APPROFONDIE

Trois études approfondies ont été menées, chacune visant à générer des données directement utiles aux producteurs :

- **Mesurer la portée et l'influence** : En testant de nouvelles méthodes et de nouveaux outils tels que Brandwatch et ScreenMiner^{MC}, le Fonds TELUS a étudié des repères plus clairs que les producteurs peuvent utiliser pour évaluer l'engagement, comparer les performances entre les genres et les langues, et démontrer l'influence aux partenaires et aux bailleurs de fonds.
- **Ambassadeurs de l'auditoire, influenceurs et créateurs de contenu** : Les résultats ont montré que les micro-influenceurs et les nano-influenceurs, en particulier ceux qui ont une expérience vécue, suscitent souvent davantage de confiance et d'engagement que les influenceurs plus importants. Les campagnes fondées sur l'authenticité et les valeurs communes peuvent être à la fois plus efficaces et plus abordables.
- **Le pouvoir du contenu complémentaire** : L'analyse de 12 projets a confirmé que les contenus courts et complémentaires (témoignages, clips musicaux, coulisses) génèrent souvent plus de la moitié de l'auditoire total, élargissant ainsi la portée et renforçant le lien avec l'auditoire.

Recipes for Connection

12-mai-25



Des recettes simples et nourrissantes et de beaux souvenirs permettent aux aidants multiculturels et à leurs proches de tisser des liens précieux.

LA Media Inc.
10 x 5 min

[SITE WEB >](#)

« Nous avons découvert comment la nourriture peut combler les lacunes de communication et transformer les défis du proche aidant en moments mémorables. »

RESSOURCES POUR LES PRODUCTEURS

Pour mettre ces données en pratique, le Fonds TELUS a lancé deux nouvelles vidéos de ressources pour les producteurs :

De nouvelles perspectives et de nouveaux outils permettent aux producteurs d'atteindre leur auditoire cible.

1. **Contenu complémentaire** — montrer comment planifier et créer du matériel de soutien qui favorise la mobilisation et l'engagement.
2. **Marketing mené par les producteurs** — renforcer l'importance pour les producteurs de définir la vision du marketing et de mener des campagnes en partenariat avec les plateformes, les agences, les organisations en santé et les ambassadeurs de l'auditoire.

Le Plan complet de développement de l'auditoire (PCDA) a été mis à jour afin d'intégrer ces enseignements, ce qui a donné lieu à des mises à jour de la page web consacrée aux **ressources pour les producteurs**, des fiches-conseils et du matériel de formation, tous conçus pour aider les producteurs à appliquer des stratégies éprouvées dans leurs propres projets.

Les infolettres du Fonds TELUS tiennent les producteurs informés de ces outils. Avec plus de 1 200 abonnés, les taux d'ouverture dépassent régulièrement les 70 %, soit près du triple de la référence du secteur des médias, du divertissement et de l'édition (~24 %), avec un taux de clics tout aussi élevé.

CONTENU SUR LE BIEN-ÊTRE DES JEUNES

Le Fonds TELUS a également lancé une étude visant à déterminer si les jeunes Canadiens âgés de 13 à 18 ans sont suffisamment desservis par des contenus crédibles sur la santé et le bien-être. Les résultats de cette étude permettront d'orienter les producteurs vers de nouvelles possibilités de création de projets percutants axés sur les jeunes.

Ensemble, ces activités démontrent le leadership du Fonds TELUS dans la collecte et le partage de connaissances afin que les producteurs, actuels et futurs, disposent des outils, des données probantes et des stratégies dont ils ont besoin pour réussir à transmettre des messages sur la santé et le bien-être à l'auditoire canadien.

4. Finances et gestion des risques

Les activités du Fonds TELUS sont principalement soutenues par TELUS Communications inc. (TCI), qui est mandatée par la Commission pour affecter une partie de ses revenus provenant des abonnés à la télévision sur protocole Internet à la programmation canadienne, comme le stipule l'article 29 du [Règlement sur la distribution de radiodiffusion](#). La Commission surveille activement le respect de ces règlements.

Run Jump Play S2

1-avr-25



Une série conçue pour sensibiliser à l'autisme, encourager l'inclusion et la participation aux sports, offrant aux familles des ressources telles que des vidéos, une série animée et des trousseaux d'activités.

Imagine Create Media Inc.
20 x 4 min

[SITE WEB >](#)

Lauréate du Golden Sheaf Award de la meilleure production canadienne pour enfants et jeunes au Yorkton Film Festival. Run Jump Play a également été finaliste pour deux prix Leo : meilleure série web et meilleure performance jeunesse.

4.1 Revenus

Les revenus totaux pour 2024-2025 sont restés stables, à un peu plus de 6,1 millions de dollars, grâce aux contributions de TELUS Communications inc., aux revenus de placement et aux remboursements de projets. Les contributions liées aux abonnements à la télévision traditionnelle ont continué de diminuer progressivement, car de plus en plus de Canadiens sont passés du câble et du satellite à la diffusion en continu en ligne, ce qui souligne le changement structurel dans le secteur de la radiodiffusion.

Les revenus de placement ont diminué en 2024-2025 par rapport aux années précédentes, reflétant les conditions générales du marché. Cette baisse a été partiellement compensée par des remboursements de projets exceptionnellement élevés, totalisant 224 048 dollars, dont 129 000 dollars pour le financement en développement et 67 000 dollars pour les productions en langue française, ainsi que par les revenus continus provenant de projets antérieurs qui restent sur le marché. Ces remboursements ont amélioré les revenus globaux, mais ne devraient pas se reproduire au même niveau en 2025-2026, année où les résultats devraient revenir à leurs moyennes historiques.

Stabilité financière en 2024-2025, avec un potentiel de croissance future lié à l'évolution de la réglementation.

En 2025-2026, le total des revenus devrait demeurer stable par rapport aux niveaux actuels, tandis que les revenus de placement devraient se redresser et représenter une part croissante des ressources globales du Fonds TELUS. Le Fonds TELUS continue également de surveiller la mise en œuvre de la Loi sur la diffusion continue en ligne, qui exigera des services de diffusion en continu mondiaux qu'ils contribuent au contenu canadien, y compris aux Fonds de production indépendants certifiés (FPIC). L'ampleur et la répartition de ces nouvelles contributions restent incertaines, mais elles pourraient devenir une source de revenus importante pour les FPIC dans les années à venir.

4.2 Charges

En 2024-2025, le Fonds TELUS a investi plus de 3,4 millions de dollars en financement de programmes pour du contenu lié au bien-être et des initiatives spéciales. Les allocations ont été structurées de manière à soutenir un pipeline diversifié de projets et à maintenir un fort potentiel d'auditoire.

Les frais d'administration en 2024-2025 se sont élevés à 418 000 \$, ce qui comprend une dépense ponctuelle liée à la recherche d'un cadre supérieur.

Spirit of Birth

11-mai-25



Un regard sur la vie de sages-femmes et de professionnelles de la naissance autochtones qui ravivent les pratiques traditionnelles d'accouchement dans leurs communautés.

Resolution Pictures International Inc.
8 x 30 min

[SITE WEB >](#)

Spirit of Birth a obtenu une forte couverture médiatique nationale, plusieurs présences dans des balados, et plus de 350 000 impressions dans sa campagne avec la bande-annonce, tout en touchant profondément les auditoires autour de la réappropriation culturelle et de la guérison.

4.3 Gestion des risques

Le Fonds TELUS gère les risques grâce à une planification réfléchie et à une gestion prudente des réserves. Si la baisse des contributions provenant des revenus traditionnels de la télévision, dans un contexte de désabonnement massif, reste préoccupante, les récentes évolutions réglementaires offrent des perspectives positives. À l'été 2025, le CRTC a confirmé le cadre réglementaire applicable à la fibre optique jusqu'au domicile, permettant à TELUS d'étendre ses services à large bande en Ontario et au Québec. Le Fonds TELUS prévoit que cette expansion géographique aura une incidence positive sur les contributions futures. Dans l'intervalle, les revenus tirés des placements constituent un important tampon qui permet de compenser les fluctuations des revenus et d'assurer la continuité des programmes.

Des risques opérationnels persistent dans certains domaines, tels que les moyens technologiques, car le Fonds TELUS ne dispose pas de systèmes automatisés pour la réception des demandes et la collecte de données sur l'équité, la diversité, l'inclusion (GME) et les CLOSM. Des collaborations avec d'autres fonds sont à l'étude comme solution rentable.

Avant le changement de direction en août 2025, la directrice générale sortante et les analystes principaux ont préservé le savoir institutionnel en documentant minutieusement les processus et ont favorisé la continuité en organisant des séances d'intégration avec la nouvelle directrice générale. En 2024-2025, malgré ces défis et ces changements, le Fonds TELUS a maintenu une situation financière stable et aborde l'année 2025-2026 avec l'équipe, les ressources et la planification nécessaires pour continuer à remplir son mandat.

5. Perspectives d'avenir

Le Fonds TELUS dispose d'un solide pipeline de projets, d'une stabilité financière et d'un engagement clair à soutenir les auditoires et les créateurs canadiens. Les résultats de cette année soulignent le pouvoir des contenus liés au bien-être pour atteindre à la fois un large auditoire et une influence significative, tout en favorisant l'équité, la diversité et l'inclusion dans l'ensemble du portefeuille de projets financés.

Les défis auxquels sont confrontés les producteurs canadiens — lacunes en matière de financement, évolution de la dynamique du marché et incertitude réglementaire — restent importants. Cependant, le cadre de rendement du Fonds TELUS, les initiatives de marketing menées par les producteurs et la recherche collaborative fournissent aux producteurs des solutions pratiques pour naviguer dans cet environnement et établir des liens significatifs avec l'auditoire au Canada et ailleurs.

Things Not to Say

12-mai-25



Une « marraine des aidants » transforme les remarques insensibles adressées aux proches aidants en occasions d'apprentissage.

Equal Films Ltd.
7 x 5 min

[SITE WEB >](#)

La boîte de réception de la plateforme Histoires de proches aidants a été inondée de commentaires positifs et de messages de gratitude concernant Things Not to Say.

Fort d'une base solide, le Fonds TELUS aborde l'année 2025-2026 prêt à saisir les opportunités dans le domaine du contenu lié au bien-être.

Alors que le Canada met en œuvre la Loi sur la diffusion continue en ligne et entreprend une réforme réglementaire plus large, le Fonds TELUS continuera de s'adapter, en gérant les nouvelles contributions pour les investir dans des histoires canadiennes qui divertissent, informent et inspirent l'auditoire. Guidé par un conseil d'administration dévoué, soutenu par TELUS et dynamisé par une nouvelle direction, le Fonds TELUS est bien placé pour tirer parti de ses acquis tout en poursuivant l'innovation et les nouvelles possibilités qui façonneront l'avenir du contenu lié au bien-être au Canada.

Transplant: Life After Death

19-nov-24



Une série documentaire captivante qui suit les enjeux importants et les histoires émouvantes de donneurs d'organes, de receveurs et d'équipes spécialisées de transplantation qui récupèrent la vie de la mort.

Omnifilm Entertainment Ltd.
4 x 60 min

[SITE WEB >](#)

Transplant Stories a suscité des conversations sur le don d'organes, obtenu trois nominations aux Leo Awards 2025 (dont une victoire pour le meilleur montage d'image) et généré plus de 5 millions d'impressions et 1,9 million de vues.

ANNEXE A : Ententes de financement en développement en 2024-2025

L'annexe A fournit des informations détaillées sur les ententes de financement en développement du Fonds TELUS pour l'exercice 2024-2025. Il est important de noter que le nombre et la valeur des ententes de financement peuvent varier considérablement d'une année à l'autre. Ces fluctuations sont influencées par des facteurs tels que l'état de préparation des projets et le calendrier d'initiatives telles que Histoires de proches aidants. Pour avoir une image plus claire de l'évolution du portefeuille du Fonds TELUS, il est plus instructif d'examiner les montants globaux et les tendances sur plusieurs exercices financiers. De plus, les valeurs des ententes des années précédentes ont été mises à jour afin de refléter les modifications apportées en 2024-2025.

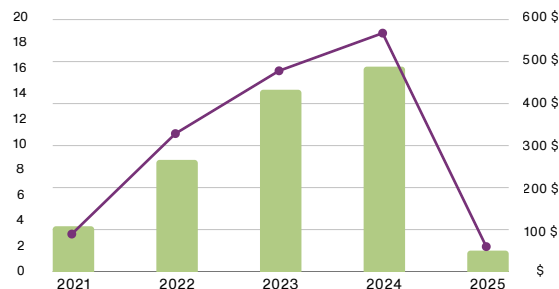
Aperçu des ententes de financement en développement

Au cours des cinq derniers exercices financiers, le Fonds TELUS a versé plus de 1,3 million de dollars en aide au développement dans le cadre de 51 ententes, soit en moyenne environ 26 000 dollars par projet (figure 4). Cette aide continue de jouer un rôle essentiel en permettant aux producteurs d'affiner leurs concepts, de trouver des partenaires et de préparer des demandes solides pour le financement en production.

En 2024-2025, le Fonds TELUS a conclu deux ententes de financement en développement totalisant 50 000 \$. Cela représente une baisse notable par rapport au sommet record atteint en 2023-2024, où 19 ententes ont été financées pour un montant de près d'un demi-million de dollars. De telles fluctuations sont normales d'une année à l'autre, car elles reflètent la nature cyclique de la préparation des projets et le calendrier des initiatives telles que **Histoires de proches aidants**.

Figure 4

Financement en développement (000 \$; n^{bre})



Fonds TELUS	108 \$	266 \$	433 \$	488 \$	50 \$
N ^{bre} de projets	3	11	16	19	2

Les deux projets soutenus en 2024-2025 mettent en évidence la diversité des voix et des thèmes qui caractérisent le portefeuille du Fonds TELUS.

Titre du projet	Grandes lignes	Nom et lieu de la société de production	Nom du ou des producteurs	Langue(s)	Catégorie d'émissions du CRTC
Beyond the Spectrum (S4C)	Explorez les luttes cachées et les victoires de parents qui composent avec l'autisme, à travers un aperçu intime de leurs parcours uniques.	Rose Digital Media Group Inc. Orangeville, Ontario	Nick Rose	Anglais	Analyse, documentaire (2ab)
Guardians of the Land	Sur fond d'urgence climatique, six Gardiens issus de différents Peuples autochtones du Canada affrontent des défis sur de nombreux fronts et sont prêts à tout pour protéger la terre qui est au cœur de leur identité.	Terre Innu inc. Wendake, Québec	Kim O'Bomsawin	Anglais Français Autre	Analyse, documentaire (2ab)

ANNEXE B : Ententes de financement en production en 2024-2025

L'annexe B présente un aperçu complet des ententes de financement en production conclues par le Fonds TELUS pour l'exercice 2024-2025. Il est important de noter que le nombre et la valeur des ententes de financement peuvent varier considérablement d'une année à l'autre. Ces fluctuations sont influencées par des facteurs tels que l'état de préparation des projets et le calendrier d'initiatives comme Histoires de proches aidants. Pour avoir une image plus claire de l'évolution du portefeuille du Fonds TELUS, il est plus instructif d'examiner les montants globaux et les tendances sur plusieurs exercices financiers. De plus, les valeurs des ententes des années précédentes ont été mises à jour afin de refléter les modifications apportées en 2024-2025.

Aperçu des ententes de financement en production

Au cours des cinq derniers exercices financiers, le Fonds TELUS a conclu **73 ententes de financement en production** d'une valeur totale de **15,7 millions de dollars** (figure 5). Le financement moyen par projet s'élevait à environ **215 000 dollars**, soit **41 % du budget du projet**.

En 2024-2025, le Fonds TELUS a conclu **11 ententes de financement en production** d'une valeur totale de **2,45 millions de dollars**. Parmi les projets financés, mentionnons :

Figure 5

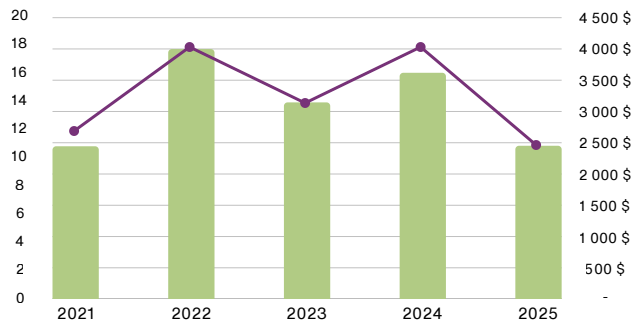
- **7 séries**, dont Histoires de proches aidants, saison 7, et The Unstoppable Jenny Garcia.
- **3 épisodes uniques**, dont Tough Old Broads et À Pied – Made to Walk.
- **1 série limitée**, Stress Test.

Ensemble, ces projets reflètent un équilibre entre les productions en anglais et en français, plusieurs régions du Canada et un large éventail de thèmes liés à la santé et au bien-être, allant de la prestation de soins et de la santé mentale à la santé sexuelle des personnes âgées, en passant par les récits autochtones et l'activité physique.

Le Fonds TELUS n'exige pas actuellement que les producteurs déclarent le lieu de production; toutefois, cette information a été ajoutée à la liste des livrables.

Tous les projets doivent inclure du sous-titrage codé ainsi que de la vidéodescription.

Financement en production (000 \$; n^{bre})



Fonds TELUS	2 444 \$	3 998 \$	3 145 \$	3 619 \$	2 452 \$
N ^{bre} de projets	12	18	14	18	11

Titre du projet	Grandes lignes	Nom et lieu de la société de production	Nom du ou des producteurs	Plateforme principale	Langue(s)	Catégorie d'émissions du CRTC
À Pied - Made to walk	L'humain — homo sapiens — n'a jamais aussi peu marché de toute son histoire : quel sera l'impact sur notre santé physique et mentale si nous cessons de marcher ?	Couzin Studio inc. Montréal, Québec	Ziad Touma	Société de télédiffusion du Québec	Anglais Français	Analyse, documentaire (2ab)
Devenir Margot	Marilysse s'occupe de son père Roger, atteint d'Alzheimer, et est prête à tous les sacrifices, jusqu'à devenir Margot, son amie imaginaire.	Babel Films 02 inc. Montréal, Québec	Mathieu Paiement	S4C Media Inc.	Français	Dramatique, humoristique (7)
Eyes In The Woods	À l'été 1986, deux sœurs aperçoivent une créature mystérieuse dans les bois près du chalet familial. Quand des disparitions surviennent, elles commencent à découvrir des secrets qui pourraient sauver la ville, dans ce récit queer de passage à l'âge adulte teinté de légendes cryptées.	Numeria Films Limited Calgary, Alberta	Griffin Cork	OUTtv Network Inc.	Anglais	Dramatique, humoristique (7)
Les Furies	Les Furies est un film inspirant, drôle et touchant destiné à un large auditoire. Il propose un regard nouveau et rafraîchissant sur la santé mentale et physique, loin des stéréotypes habituels.	Écho Média Furies inc. Montréal, Québec	Luc Châtelain	Bell Média inc.	Français	Dramatique, humoristique (7)
Recipes for Connection	Des recettes simples et nourrissantes, accompagnées de souvenirs précieux, nourrissent des liens essentiels entre des proches aidants issus de diverses cultures et leurs proches.	LA Media Inc. Victoria, C.-B.	Leanne Allen	S4C Media Inc.	Anglais	Analyse, documentaire (2ab)
Sexugénaires	Une série documentaire qui explore la vie sexuelle des personnes âgées ainsi que les problèmes de santé physique et mentale qui y sont associés.	9326-8910 Québec inc. Montréal, Québec	Martin Henri	TV5 Québec Canada	Français	Analyse, documentaire (2ab)
Stories for Caregivers S7	Stories for Caregivers / Histoires de proches aidants est une initiative conçue pour sensibiliser à la prestation de soins grâce à la création de séries web originales qui mettent en valeur le travail inspirant des proches aidants à travers le Canada.	Peaceful Ronin Media Inc. Vancouver, C.-B.	Bannister Bergen	S4C Media Inc.	Anglais Français	Non-programmation
Stress Test	Accompagnez Rodrigo, qui se proclame « l'homme le plus stressé du monde », dans sa quête pour affronter les multiples sources de stress de la vie, en explorant des remèdes allant des plus conventionnels aux limites de la science.	Headspace Productions Inc. Toronto, Ontario	Daniel Rosenberg	The Ontario Educational Communications Authority (TVO)	Anglais	Analyse, documentaire (2ab)
The Unstoppable Jenny Garcia	L'adolescente Jenny Garcia ose rêver grand malgré son diagnostic de cancer, portée par l'amour de ses amis et de sa famille.	9522-5512 Quebec Inc. Montréal, Québec	Jonathan Finkelstein et Chantal Lafleur	Canadian Broadcasting Corporation	Anglais	Dramatique, humoristique (7)
Things not to Say	Une « marraine des aidants » transforme les remarques insensibles adressées aux proches aidants en occasions d'apprentissage.	Equal Films Ltd. Nanaimo, C.-B.	Katrina Prescott et Jessica Fraser	S4C Media Inc.	Anglais	Dramatique, humoristique (7)
Tough Old Broads	Tough Old Broads suit trois femmes pionnières qui ont brisé des barrières dans leur jeunesse et continuent de faire des vagues à un âge avancé. Elles démontrent qu'il est possible de suivre ses rêves et, parfois, même de changer le monde en cours de route.	H2LScrap Inc. Montréal, Québec	Stacey Tenenbaum	Yes TV	Anglais Français Autre	Analyse, documentaire (2ab)

ANNEXE C : Équité, diversité et inclusion en 2024-2025

L'engagement du Fonds TELUS en faveur de l'équité, de la diversité et de l'inclusion est non seulement conforme aux normes de l'industrie, mais enrichit également les récits créés, en veillant à ce qu'un éventail plus large de voix et de perspectives soit mis en avant dans les contenus consacrés au bien-être.

Les données sont recueillies manuellement à partir des informations fournies par les requérants dans leurs demandes et décrites dans leurs ententes avec le Fonds TELUS. Cette méthode permet au Fonds TELUS d'avoir une vue d'ensemble complète de l'équité, de la diversité et de l'inclusion dans l'ensemble de ses projets. Le cadre stratégique du CRTC pour les Fonds de production indépendants certifiés (Politique sur les FPIC) exige que le Fonds TELUS rende compte des montants alloués par langue et par région aux projets financés. En 2018, le Fonds TELUS a élargi ce rapport pour y inclure des données sur les femmes occupant des postes de direction clés au sein des équipes de projet. En 2021, ce rapport a été encore élargi pour englober d'autres groupes méritant l'équité, et en 2023, il a été étendu pour inclure la propriété des sociétés requérantes.

Il est important de noter que le nombre et la valeur des ententes de financement peuvent varier considérablement d'une année à l'autre. Ces fluctuations sont influencées par des facteurs tels que l'état de préparation des projets et le calendrier d'initiatives comme Histoires de proches aidants. Pour avoir une image plus claire de l'évolution du portefeuille du Fonds TELUS, il est plus instructif d'examiner les montants globaux et les tendances sur plusieurs exercices financiers. De plus, les valeurs des ententes des années précédentes ont été mises à jour afin de refléter les modifications apportées en 2024-2025.

Financement des projets selon la langue

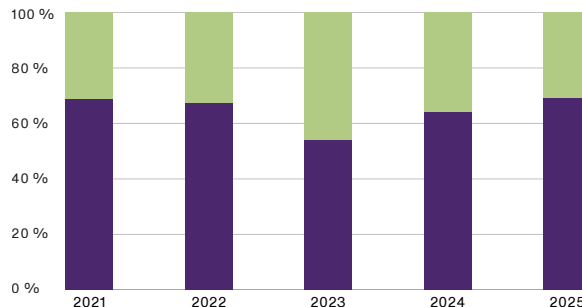
Au cours des cinq derniers exercices financiers, le Fonds TELUS a financé des projets dans les deux langues officielles, avec un engagement constant envers la production en français. Entre 2021 et 2025, environ **32 % de l'ensemble du financement en production** a soutenu des projets réalisés en français d'abord, le reste étant consacré à des productions réalisées en anglais d'abord (figure 6).

En 2024-2025, **31 % du financement (770 000 dollars)** a été accordé à des projets réalisés en français d'abord, contre **69 % (1,75 million de dollars)** à des projets réalisés en anglais d'abord. Les résultats de cette année reflètent un retour aux moyennes historiques après le pic de 2023, où les projets réalisés en français d'abord représentaient 46 % du financement total.

Cette performance témoigne de la contribution continue du Fonds TELUS aux objectifs de la politique des FPIC, qui vise à garantir que les auditoires francophones et anglophones aient accès à du contenu canadien de grande qualité.

Figure 6

Financement des projets par langue (000 \$)



	2021	2022	2023	2024	2025
Français en premier	789 \$	1 411 \$	1 672 \$	1 515 \$	770 \$
Anglais en premier	1 762 \$	2 944 \$	1 988 \$	2 742 \$	1 752 \$

Contexte comparatif

La répartition du financement des projets par langue du Fonds TELUS reflète la diversité linguistique du Canada, telle que rapportée par **Statistique Canada**. Environ soixante-quinze pour cent (75 %) des Canadiens identifient l'anglais comme leur première langue officielle, tandis que vingt et un pour cent (21 %) déclarent le français comme leur langue principale. De plus, un Canadien sur huit parle une langue autre que l'anglais ou le français à la maison, dont environ 189 000 personnes qui utilisent régulièrement une langue autochtone.

Communautés de langue officielle en situation minoritaire

Le Fonds TELUS continue de jouer un rôle important dans le soutien aux projets créés par et pour les **communautés de langue officielle en situation minoritaire (CLOSM)**.

Au cours des cinq derniers exercices financiers, le Fonds TELUS a investi plus de **1,9 million de dollars** dans des projets de CLOSM (figure 7), contribuant ainsi à assurer le développement et la diffusion de productions en français à l'extérieur du Québec et de productions en anglais au Québec.

En 2024-2025, les projets des CLOSM ayant fait l'objet d'une entente ont représenté **612 000 \$**, soit **25 %** du **financement total en production**. Ceci fait suite à une année 2023-2024 faste (776 000 \$) et illustre les fluctuations naturelles d'une année à l'autre du financement des CLOSM.

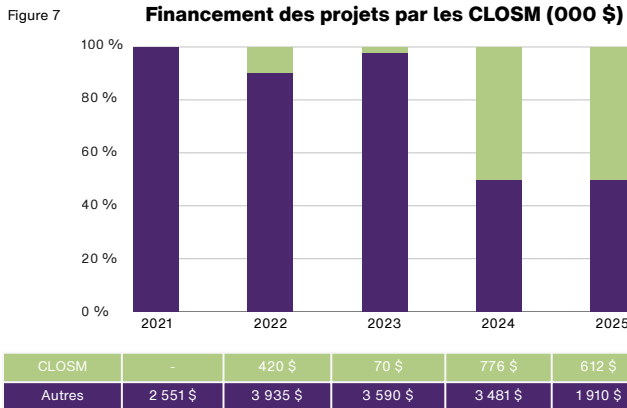
Étant donné que les totaux sont souvent déterminés par la présence d'un ou deux projets admissibles au cours d'une année donnée, l'accès au financement dépend fortement du volume et de l'état de préparation des demandes.

En 2024-2025, 1 projet issu des CLOSM a fait l'objet d'une demande auprès du Fonds TELUS (1 en anglais et 0 en français), et 1 a reçu un financement (1 en anglais et 0 en français). La diminution du nombre de demandes provenant des CLOSM s'explique par le fait que la date limite de dépôt de l'appel Histoires de proches aidants a été alignée sur le calendrier principal du Fonds TELUS, soit trois semaines après la fin de l'exercice.

Voici quelques exemples de projets issus des CLOSM sous entente en 2024-2025 :

- **The Unstoppable Jenny Garcia** : une production en anglais d'abord basée au Québec, qui raconte l'histoire d'une jeune danseuse qui doit faire face à la vie après un diagnostic de cancer.
- **Guardians of the Land** : Bien que soutenu à l'étape du développement, ce projet trilingue reflète le rôle des producteurs autochtones et bilingues dans la représentation au sein des CLOSM.

Ce soutien constant s'inscrit dans la droite ligne de la politique des FPIC, qui souligne l'importance d'un accès équitable au financement pour les producteurs des CLOSM. Le financement du Fonds TELUS continue d'aider ces créateurs à partager leurs histoires, à élargir leur auditoire et à renforcer la vitalité de leurs communautés linguistiques à travers le Canada.



Le Fonds TELUS reçoit régulièrement des demandes et finance des projets de producteurs issus des CLOSM établis au Québec et mène activement des initiatives de sensibilisation auprès d'organisations représentant ces producteurs afin d'augmenter le nombre de demandes reçues, en particulier à l'extérieur du Québec.

Sensibilisation auprès des producteurs issus des CLOSM

Le Fonds TELUS mobilise les producteurs tout au long de l'année. Notamment, la tournée pancanadienne organisée à l'occasion de son 10e anniversaire comprenait de nombreuses présentations et rencontres individuelles avec une grande partie de la communauté des producteurs issus des CLOSM.

En 2024-2025, le Fonds TELUS a mené une série d'activités de sensibilisation afin de rencontrer des producteurs, y compris des producteurs issus des CLOSM. L'équipe a participé à des panels de l'industrie organisés par la Youth Media Alliance/Alliance Médias Jeunesse dans le cadre de son Forum Town Hall, par L'Observatoire du documentaire et par La Table ronde de Québec, et a assisté à la première du film *Hola Frida* (soutenu par le Fonds TELUS) lors du Festival international du film pour enfants de Montréal. Le Fonds TELUS a également accordé une entrevue à l'Institut national de l'image et du son (L'inis), qui a donné lieu à la publication d'un billet de blogue visant à faire connaître le Fonds. De plus, un membre de l'équipe du Fonds TELUS a représenté le Fonds au festival Available Light, au Yukon, et a présenté le Fonds aux membres de l'Alberta Media Production Industries Association (AMPIA) et du Calgary Society of Independent Filmmakers (CSIF).

Le Fonds TELUS a intensifié ses activités de sensibilisation auprès des producteurs issus des CLOSM en 2025-2026, et les activités suivantes ont déjà été réalisées :

- Le Fonds TELUS a commandité l'atelier du Quebec English-Language Production Council (QEPC) sur la santé mentale dans l'industrie du cinéma et de la télévision, tenu à Montréal en mai 2026. Cet atelier a été un succès marquant et a offert un espace propice à la réflexion, à l'ouverture et au renforcement des liens entre les membres d'un groupe restreint de 20 participants du QEPC. La coordonnatrice de programme du Fonds TELUS a participé à l'événement, y a pris la parole et a encouragé les participants à envisager de déposer une demande au Fonds TELUS. De plus, le QEPC s'est abonné à l'infolettre et aux comptes de médias sociaux du Fonds TELUS afin d'être informé des prochaines dates limites et de pouvoir transmettre cette information à ses membres.
- En mai 2026, le Fonds TELUS a rencontré des représentants du Conseil culturel et artistique francophone de la Colombie-Britannique (CCAFCB) afin de mieux comprendre les activités respectives de chaque organisation et de déterminer comment le Fonds TELUS pourrait transmettre de l'information à leurs membres.
- L'analyste principale du marché francophone et la coordonnatrice de programme du Fonds TELUS ont rencontré une représentante de l'Alliance des producteurs francophones du Canada (APFC) lors du congrès de l'Association québécoise de la production médiatique (Congrès AQPM) en avril 2026 afin de faire le point sur les activités du Fonds TELUS. L'APFC s'est abonnée à l'infolettre du Fonds TELUS en septembre 2025 à la suite des démarches de sensibilisation du Fonds auprès de l'organisation.
- De plus, la directrice générale du Fonds TELUS a rencontré des producteurs, y compris des producteurs issus des CLOSM, en personne lors de l'événement Prime Time de l'Association canadienne des médias, tenu à Ottawa en janvier 2026.

Depuis septembre 2025, le Fonds TELUS s'est engagé à consacrer au moins 10 % de son budget total à une enveloppe destinée aux producteurs issus des CLOSM (dans l'une ou l'autre des langues officielles) et aux producteurs issus de communautés diversifiées (selon la définition du CRTCC), dont les fonds sont répartis également entre ces deux groupes.

Contexte comparatif

Selon le Commissariat aux langues officielles, 6 % de la population canadienne s'identifie comme appartenant à une CLOSM, soit en parlant anglais au Québec ou français à l'extérieur du Québec. Cette statistique souligne la nécessité d'un soutien et d'un financement continu pour les projets qui servent ces communautés, contribuant ainsi à amplifier leurs voix et leurs histoires uniques dans le paysage médiatique canadien.

Localisation des sociétés de production

Au cours des cinq derniers exercices financiers, le Fonds TELUS a alloué environ 17 millions de dollars au financement de projets, les fonds étant répartis entre les grands centres de production et les centres régionaux (figure 8).

- **Principaux centres de production (81 %) :** La majorité des sociétés financées ont leur siège social à Montréal (34 %), Vancouver (26 %) et Toronto (21 %).
- **Sociétés de production régionales (19 %) :** les sociétés situées en dehors de ces trois pôles (la « région ») ont reçu 19 % du financement total.

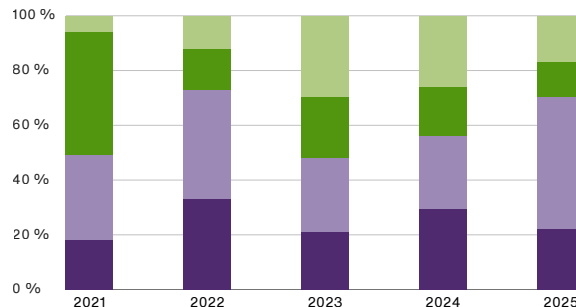
Les sociétés de production régionales jouent un rôle essentiel dans la diffusion d'histoires qui traitent de questions liées au bien-être propres à leurs communautés. Cependant, elles sont souvent confrontées à des défis, notamment l'éloignement des décideurs du secteur, des ressources de formation limitées et un nombre réduit d'installations de production. Conscient de ces obstacles, le conseil d'administration du Fonds TELUS tient compte à la fois des auditoires cibles et de la localisation des sociétés dans ses décisions de financement. Des initiatives telles que *Histoires de proches aidants* ont contribué à accroître la participation : au cours des cinq dernières années, 15 des 32 projets régionaux ont été soutenus dans le cadre de cette initiative. Cependant, la part du financement des sociétés régionales a diminué au cours des trois derniers exercices financiers, atteignant un creux de 18 % en 2024-2025. Cette tendance souligne l'importance de mettre en place des initiatives ciblées pour soutenir et accroître la participation régionale.

Contexte comparatif

La répartition de la population souligne la nécessité de continuer à accorder une attention particulière à la production régionale. Selon Statistique Canada, 64 % des Canadiens vivent en dehors des grands centres urbains, tandis que seulement 36 % résident à Toronto, Montréal ou Vancouver. Ce contraste met en évidence un écart entre les lieux où vivent les Canadiens et ceux où la plupart des financements sont alloués. Il demeure essentiel d'accroître le soutien aux producteurs régionaux afin d'élargir la diversité des voix et des récits dans les contenus canadiens consacrés au bien-être.

Figure 8

Financement des projets par région (000 \$)



Région	2021	2022	2023	2024	2025
Région	150 \$	515 \$	1 072 \$	1 102 \$	420 \$
Toronto	1 147 \$	653 \$	821 \$	766 \$	325 \$
Montréal	789 \$	1 740 \$	992 \$	1 131 \$	1 212 \$
Vancouver	465 \$	1 446 \$	774 \$	1 258 \$	565 \$

Groupes méritant l'équité

Aperçu

Le Fonds TELUS continue d'intégrer l'équité dans ses décisions de financement. En 2024-2025, chaque projet financé (15/15, soit 100 %) comprenait au moins une personne issue d'un groupe méritant l'équité (GME) occupant un poste clé (par exemple, productrice, réalisatrice, scénariste, directrice de série, cheffe de département) — le meilleur résultat depuis le début du suivi. La représentation des GME dans la propriété des sociétés a également atteint un niveau record : 12 des 15 projets (80 %) comptaient des membres de GME parmi leurs propriétaires.

Le Fonds TELUS a reçu 51 demandes comprenant au moins une personne issue d'un groupe méritant l'équité (GME) dans un poste clé.

Au cours des cinq derniers exercices financiers, 94 % (121/129) des projets financés ont inclus des GME dans des rôles clés, et 55 % (71/129) ont inclus des GME dans la propriété. Il est à noter que 84 % (109/129) ont mis en avant des GME dans deux rôles clés ou plus, reflétant ainsi leur importance et leur présence.

Le tableau suivant présente la représentation des divers GME dans les postes clés de direction et de propriété. Le contexte comparatif s'appuie sur les données les plus récentes disponibles provenant de Statistique Canada, du [Conseil du Trésor du Canada](#), de l'Aperçu sur l'équité en matière d'emploi 2023-2024 et d'autres sources connexes. Certaines références n'incluent pas les postes de direction au-delà des cadres du secteur public ; il convient donc d'être prudent dans les comparaisons directes. Les pourcentages peuvent varier considérablement d'une année à l'autre. Les résultats sont influencés par le volume et la qualité des demandes, et dans les cohortes annuelles plus petites, un seul projet peut faire varier considérablement les totaux. La vision pluriannuelle du Fonds TELUS offre le meilleur indicateur des progrès structurels.

Groupe méritant l'équité	Postes clés (2024-2025 et évolution sur 5 ans)	Actionnariat (2024-2025 et évolution sur 5 ans)	Contexte comparatif / Points de référence
Femmes	<p>En 2024-2025, quatre-vingt-treize pour cent (93 %) des projets financés (14 sur 15) comptent des femmes dans au moins deux Postes clés — le pourcentage le plus élevé depuis que le Fonds TELUS a commencé à suivre ces données.</p> <p>Au cours des cinq derniers exercices financiers, quatre-vingt-cinq pour cent (85 %) des projets financés (110 sur 129) comptent des femmes dans au moins un Poste clé.</p> <p>Soixante-douze pour cent (72 %) des projets financés (93 sur 129) comptent des femmes dans au moins deux Postes clés.</p>	<p>En 2024-2025, vingt-sept pour cent (27 %) des projets financés (4 sur 15) comptent des femmes dans l'actionnariat de leur société.</p> <p>Au cours des cinq derniers exercices financiers, trente-six pour cent (36 %) des projets financés comptent des femmes dans l'actionnariat de leur société.</p>	<p>Selon Statistique Canada, les femmes représentent un peu plus de la moitié (50,6 %) de la population du Canada.</p> <p>La disponibilité estimée de la main-d'œuvre est de 48,2 %.</p> <p>En 2023-2024, au sein de la fonction publique, les femmes représentent environ 55,1 % des cadres de l'administration publique.</p> <p>Gouvernement du Canada.</p>

Groupe méritant l'équité	Postes clés (2024-2025 et évolution sur 5 ans)	Actionnariat (2024-2025 et évolution sur 5 ans)	Contexte comparatif / Points de référence
<p>Peuples autochtones du Canada (appartenant aux Premières Nations, aux Inuits et aux Métis qui vivent sur le territoire aujourd'hui connu sous le nom de Canada)</p>	<p>En 2024-2025, vingt pour cent (20 %) des projets financés (3 sur 15) comptent des personnes s'identifiant comme membres des Peuples autochtones du Canada dans un Poste clé — le pourcentage le plus élevé depuis que le Fonds TELUS a commencé à suivre ces données. Treize pour cent (13 %) des projets financés comptent des membres des Peuples autochtones du Canada dans deux Postes clés ou plus. Au cours des cinq derniers exercices financiers, onze pour cent (11 %) des projets financés (14 sur 129) comptent des membres des Peuples autochtones du Canada dans un Poste clé. Cinq pour cent (5 %) des projets financés comptent des membres des Peuples autochtones du Canada dans deux Postes clés ou plus.</p>	<p>En 2024-2025, treize pour cent (13 %) des projets financés (2 sur 15) comptent, dans leur actionnariat, des personnes s'identifiant comme membres des Peuples autochtones du Canada — le pourcentage le plus élevé depuis que le Fonds TELUS a commencé à suivre ces données. Au cours des cinq derniers exercices financiers, cinq pour cent (5 %) des projets financés (6 sur 129) comptent, dans leur actionnariat, des personnes s'identifiant comme membres des Peuples autochtones du Canada.</p>	<p>Selon Statistique Canada, les Peuples autochtones du Canada représentaient cinq pour cent (5 %) de la population du pays. La disponibilité estimée de la main-d'œuvre est de 5,2 %. Données récentes sur les cadres de la fonction publique : la représentation autochtone parmi les cadres est d'environ 5,5 % en 2023-2024. Gouvernement du Canada.</p>
<p>Communautés racisées (personnes considérées comme n'étant pas de race blanche ou n'étant pas d'origine européenne, par exemple les Afrodescendants, les Latino-Américains, les Moyen-Orientaux, les Asiatiques)</p>	<p>En 2024-2025, quarante pour cent (40 %) des projets financés (6 sur 15) comptent des personnes s'identifiant comme membres de Communautés racisées dans un Poste clé. Vingt-sept pour cent (27 %) des projets financés (4 sur 15) comptent des membres de Communautés racisées dans deux Postes clés ou plus. Au cours des cinq derniers exercices financiers, trente-huit pour cent (38 %) des projets financés comptent des membres de Communautés racisées dans un Poste clé. Dix-huit pour cent (18 %) des projets financés (23 sur 129) comptent des membres de Communautés racisées dans deux Postes clés ou plus.</p>	<p>En 2024-2025, treize pour cent (13 %) des projets financés (2 sur 15) comptent, dans leur actionnariat, des personnes s'identifiant comme membres de Communautés racisées. Au cours des cinq derniers exercices financiers, treize pour cent (13 %) des projets financés (17 sur 129) comptent, dans leur actionnariat, des membres de Communautés racisées.</p>	<p>Selon Statistique Canada, plus de vingt-six pour cent (26,5 %) de la population du Canada s'est identifiée comme appartenant à une communauté racisée. La disponibilité estimée de la main-d'œuvre est de 11,2 %.</p> <p>Selon le Portrait de l'équité en matière d'emploi 2023-2024, les minorités visibles représentent environ 16,4 % des cadres de la fonction publique fédérale, et 22,9 % de l'ensemble de la main-d'œuvre de la fonction publique. Gouvernement du Canada.</p>

Groupe méritant l'équité	Postes clés (2024-2025 et évolution sur 5 ans)	Actionnariat (2024-2025 et évolution sur 5 ans)	Contexte comparatif / Points de référence
<p>2ELGBTQI+ (bispirituels, lesbiennes, gays, bisexuels, transgenres, queers et autres orientations sexuelles et identités de genre en dehors de la norme hétérosexuelle et cisgenre)</p>	<p>En 2024-2025, quarante pour cent (40 %) des projets financés (6 sur 15) comptent des personnes s'identifiant comme membres des communautés 2ELGBTQI+ dans un Poste clé.</p> <p>Vingt pour cent (20 %) des projets financés (3 sur 15) comptent des membres des communautés 2ELGBTQI+ dans deux Postes clés ou plus — le pourcentage le plus élevé depuis que le Fonds TELUS a commencé à suivre ces données.</p> <p>Au cours des cinq derniers exercices financiers, dix-huit pour cent (18 %) des projets financés (23 sur 129) comptent des membres des communautés 2ELGBTQI+ dans un Poste clé.</p> <p>Cinq pour cent (5 %) des projets financés comptent des membres des communautés 2ELGBTQI+ dans deux Postes clés ou plus.</p>	<p>En 2024-2025, trente-trois pour cent (33 %) des projets financés (5 sur 15) comptent, dans leur actionnariat, des personnes s'identifiant comme membres des communautés 2ELGBTQI+ — le pourcentage le plus élevé depuis que le Fonds TELUS a commencé à suivre ces données.</p> <p>Au cours des cinq derniers exercices financiers, neuf pour cent (9 %) des projets financés (11 sur 129) comptent, dans leur actionnariat, des membres des communautés 2ELGBTQI+.</p>	<p>Selon Statistique Canada, environ un million de personnes au Canada s'identifient comme LGBTQ2+, ce qui représente quatre pour cent (4 %) de la population canadienne âgée de 15 ans et plus.</p> <p>Point de référence démographique : environ 4,4 % des Canadiens âgés de 15 ans et plus déclarent être 2ELGBTQI+, selon l'Enquête canadienne sur la santé (CCHS / Canadian Health Survey).</p> <p>Gouvernement du Canada.</p> <p>Les données publiques concernant la représentation des communautés 2ELGBTQI+ en matière de leadership ou d'actionnariat sont limitées.</p>
<p>Personnes avec un handicap (personnes vivant avec une ou plusieurs déficiences physiques, mentales, intellectuelles, cognitives, sensorielles ou de communication, des conditions ou des limitations fonctionnelles qui entravent leur participation à la société)</p>	<p>En 2024-2025, quarante pour cent (40 %) des projets financés (6 sur 15) comptent des personnes s'identifiant comme Personnes en situation de handicap dans un Poste clé. Treize pour cent (13 %) des projets financés (2 sur 15) comptent des Personnes en situation de handicap dans deux Postes clés ou plus — le pourcentage le plus élevé depuis que le Fonds TELUS a commencé à suivre ces données.</p> <p>Au cours des cinq derniers exercices financiers, seize pour cent (16 %) des projets financés (20 sur 129) comptent des Personnes en situation de handicap dans un Poste clé.</p> <p>Six pour cent (6 %) des projets financés comptent des Personnes en situation de handicap dans deux Postes clés ou plus.</p>	<p>En 2024-2025, vingt-sept pour cent (27 %) des projets financés (4 sur 15) comptent, dans leur actionnariat, des personnes s'identifiant comme Personnes en situation de handicap — le pourcentage le plus élevé depuis que le Fonds TELUS a commencé à suivre ces données.</p> <p>Au cours des cinq derniers exercices financiers, trois pour cent (3 %) des projets financés (4 sur 129) comptent, dans leur actionnariat, des Personnes en situation de handicap.</p>	<p>Selon Statistique Canada, les Personnes en situation de handicap représentent une personne sur cinq (22 %) de la population canadienne âgée de 15 ans et plus. La disponibilité estimée de la main-d'œuvre est de 5,3 %.</p> <p>Au sein des cadres de la fonction publique, les personnes en situation de handicap représentent environ 9,7 % des dirigeants en 2023-2024. Dans l'ensemble de la fonction publique, elles représentent environ 10 %.</p> <p>Gouvernement du Canada.</p>

ANNEXE D : États financiers pour l'année ayant pris fin le 31 août 2025

Énoncé de responsabilité par la direction

Les états financiers du Fonds TELUS ont été préparés par la direction et approuvés par le conseil d'administration. Les états financiers ont été préparés conformément aux normes comptables canadiennes pour les organismes sans but lucratif (« NCOSBL »). La direction est responsable de la teneur des états financiers et de l'information financière figurant dans le rapport annuel.

Pour aider la direction à s'acquitter de ces responsabilités, le Fonds TELUS dispose d'un système de contrôle interne à l'égard de l'information financière conçu pour fournir une assurance raisonnable que les états financiers sont exacts et complets dans tous leurs aspects importants.

Le conseil d'administration supervise les responsabilités de la direction par l'intermédiaire d'un comité de direction (le « Comité »). Le Comité se réunit, au besoin, avec la direction et l'auditeur externe pour discuter de la portée et des résultats des audits et des autres tâches que l'auditeur externe peut être amené à effectuer de temps à autre, pour examiner l'information financière et pour discuter de l'adéquation des contrôles internes. Le Comité examine les états financiers annuels et les recommande au conseil d'administration pour approbation.

L'auditeur externe du Fonds TELUS, Rolfe Benson, comptables professionnels agréés, a effectué un examen indépendant des états financiers conformément aux normes d'audit généralement reconnues du Canada, en effectuant les tests et autres procédures qu'il juge nécessaires pour exprimer une opinion dans son rapport de l'auditeur.

États financiers du Fonds TELUS

Pour l'année ayant pris fin le 31 août 2025

Rapport des auditeurs indépendants Aux administrateurs du Fonds TELUS

Opinion

Nous avons effectué l'audit des états financiers du Fonds TELUS (le « Fonds »), qui comprennent l'état de la situation financière au 31 août 2025, les états des résultats et de l'évolution de l'actif net et des flux de trésorerie pour l'exercice terminé à cette date, ainsi que les notes afférentes aux états financiers, y compris un résumé des principales méthodes comptables.

À notre avis, les états financiers ci-joints donnent, à tous les égards importants, une image fidèle de la situation financière du Fonds au 31 août 2025, ainsi que des résultats de ses activités et de ses flux de trésorerie pour l'exercice terminé à cette date, conformément aux NCOSBL du Canada.

Fondement de l'opinion

Nous avons effectué notre audit conformément aux normes d'audit généralement reconnues du Canada. Nos responsabilités en vertu de ces normes sont décrites plus en détail dans la section Responsabilités des auditeurs à l'égard de l'audit des états financiers de notre rapport. Nous sommes indépendants du Fonds conformément aux règles de déontologie applicables à l'audit des états financiers au Canada, et nous nous sommes acquittés de nos autres responsabilités déontologiques conformément à ces règles. Nous estimons que les éléments probants que nous avons obtenus sont suffisants et appropriés pour fonder notre opinion.

Autres renseignements

La responsabilité des autres renseignements incombe à la direction. Les autres renseignements comprennent :

- Les renseignements financiers inclus dans le rapport annuel. Le rapport annuel devrait être mis à notre disposition après la date du présent rapport d'audit.

Notre opinion sur les états financiers ne couvre pas les autres informations et nous n'exprimons et n'exprimerons aucune forme que ce soit de conclusion d'assurance à leur sujet.

Dans le cadre de notre audit des états financiers, notre responsabilité est de lire les autres renseignements identifiés ci-dessus et, ce faisant, d'examiner s'ils sont significativement incohérents avec les états financiers ou avec les connaissances que nous avons acquises au cours de l'audit, ou s'ils semblent autrement comporter des anomalies significatives.

Lorsque nous lisons le rapport annuel, si nous concluons qu'il contient une anomalie significative, nous sommes tenus de communiquer le constat aux personnes chargées de la gouvernance.

Responsabilités de la direction et des responsables de la gouvernance à l'égard des états financiers

La direction est responsable de la préparation et de la présentation fidèle des états financiers conformément aux NCOSBL, ainsi que du contrôle interne qu'elle considère comme nécessaire pour permettre la préparation d'états financiers exempts d'anomalies significatives, que celles-ci résultent de fraudes ou d'erreurs.

Lors de la préparation des états financiers, la direction est responsable de l'évaluation de la capacité du Fonds à continuer son exploitation, de divulguer, le cas échéant, les questions liées à la continuité de l'exploitation et d'utiliser le principe comptable de la continuité d'exploitation, à moins que la direction n'ait l'intention de liquider le Fonds ou de cesser ses activités, ou qu'elle n'ait pas d'autre solution réaliste que d'agir ainsi.

Les personnes chargées de la gouvernance sont responsables de la supervision du processus d'information financière du Fonds.

Responsabilités des auditeurs à l'égard de l'audit des états financiers

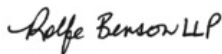
Nos objectifs sont d'obtenir une assurance raisonnable que les états financiers dans leur ensemble ne comportent pas d'anomalies significatives, que celles-ci résultent de fraudes ou d'erreurs, et de délivrer un rapport d'audit qui inclut notre opinion. L'assurance raisonnable est un niveau élevé d'assurance, mais elle ne garantit pas qu'un audit effectué conformément aux normes d'audit généralement reconnues au Canada permette toujours de détecter une anomalie importante lorsqu'elle existe. Les anomalies peuvent résulter de fraudes ou d'erreurs et sont considérées comme significatives si, individuellement ou globalement, on peut raisonnablement s'attendre à ce qu'elles influencent les décisions économiques des utilisateurs prises sur la base de ces états financiers. Dans le cadre d'un audit effectué conformément aux normes d'audit généralement reconnues au Canada, nous exerçons notre jugement professionnel et conservons notre scepticisme professionnel tout au long de l'audit.

Également :

- Nous identifions et évaluons les risques que les états financiers comportent des anomalies significatives, que celles-ci résultent de fraudes ou d'erreurs, nous concevons et mettons en œuvre des procédures d'audit en réponse à ces risques et réunissons des éléments probants suffisants et appropriés pour fonder notre opinion. Le risque de ne pas détecter une anomalie significative résultant d'une fraude est plus élevé que celui résultant d'une erreur, car la fraude peut impliquer la collusion, la falsification, des omissions intentionnelles, de fausses déclarations ou le contournement du contrôle interne.

- Nous acquérons une compréhension du contrôle interne pertinente pour l'audit afin de concevoir des procédures d'audit appropriées aux circonstances, mais pas dans le but d'exprimer une opinion sur l'efficacité du contrôle interne du Fonds.
- Nous évaluons le caractère approprié des méthodes comptables utilisées et le caractère raisonnable des estimations comptables et des informations connexes fournies par la direction.
- Nous tirons une conclusion sur le caractère approprié de l'utilisation par la direction du principe de continuité d'exploitation et, sur la base des éléments probants obtenus, sur l'existence d'une incertitude significative liée à des événements ou à des conditions susceptibles de jeter un doute important sur la capacité du Fonds à poursuivre son activité. Si nous concluons à l'existence d'une incertitude significative, nous sommes tenus d'attirer l'attention, dans notre rapport d'audit, sur les informations correspondantes fournies dans les états financiers ou, si ces informations sont inadéquates, de modifier notre opinion. Nos conclusions sont basées sur les éléments probants obtenus jusqu'à la date de notre rapport d'audit. Toutefois, des événements ou des conditions à venir peuvent amener le Fonds à cesser de fonctionner selon le principe de la continuité de l'exploitation.
- Nous évaluons la présentation générale, la structure et le contenu des états financiers, y compris les informations fournies, et nous déterminons si les états financiers représentent les transactions et les événements sous-jacents de manière à en donner une image fidèle.

Nous communiquons avec les personnes chargées de la gouvernance en ce qui concerne, entre autres, la portée et le calendrier prévus de l'audit et les constatations d'audit significatives, y compris toute déficience significative du contrôle interne que nous avons identifiée au cours de notre audit.



Rolfe, Benson LLP
Comptables professionnels agréés

Vancouver, Canada
Le 17 octobre 2025

LE FONDS TELUS

État de la situation financière

au 31 août 2025

	2025	2024
Actif		
En cours	\$	\$
Trésorerie	2 238 864	2 067 441
Titres négociables	13 079 174	10 117 633
Intérêts à percevoir	173 386	116 050
Charges payées d'avance	1 962	3 528
	15 493 386	12 304 652
Placements à long terme	750 000	1 500 000
	16 243 386	13 804 652
Passif		
En cours		
Comptes créditeurs et charges à payer (Note 3)	47 476	281 838
Imprévus et engagements (Note 7)		
Actif net	16 195 910	13 522 814
	16 243 386	13 804 652

Les notes aux annexes font partie intégrante des présents états financiers.

APPROUVÉ PAR LES ADMINISTRATEURS



Jack Shute



Leah Camenzind

LE FONDS TELUS

État des opérations et de l'évolution de l'actif net

Pour l'année ayant pris fin le 31 août 2025

	2025	2024
Revenus	\$	\$
Apports	4 616 711	4 746 735
Revenus des placements déduction faite des frais	1 289 987	1 505 064
Recouvrements	224 048	128 356
	6 130 746	6 380 155
Charges		
Frais de consultation	335 082	265 445
Frais professionnels et d'assurance	35 357	40 198
Honoraires et dépenses du conseil d'administration	30 606	36 882
Dépenses de bureau	6 974	5 118
Voyages	5 052	6 593
Marketing et communications	4 921	9 380
	417 992	363 616
Excédent de revenus par rapport aux dépenses d'exploitation	5 712 754	6 016 539
Autres dépenses		
Décaissements aux fins du financement de programmes	2 389 702	4 236 608
Décaissements aux fins du financement d'initiatives spéciales	649 956	663 346
	3 039 658	4 899 954
Excédent de revenus par rapport aux dépenses pour l'année	2 673 096	1 116 585
Actif net, début de l'année	13 522 814	12 406 229
Actif net, fin de l'année	16 195 910	13 522 814

LE FONDS TELUS

État des flux de trésorerie

Pour l'année ayant pris fin le 31 août 2025

	2025	2024
Trésorerie fournie par (utilisée pour) :		
Activités d'exploitation	\$	\$
Excédent de revenus par rapport aux dépenses pour l'année	2 673 096	1 116 585
Élément sans effet sur la trésorerie	(695 326)	(778 077)
Gain latent découlant de l'augmentation de la valeur des placements	1 977 770	338 508
Variation du solde du fonds de roulement hors trésorerie		
Titres négociables	(2 266 215)	2 070 937
Intérêts à recevoir	(57 336)	(90 722)
Charges payées d'avance	1 566	(3 528)
Comptes créditeurs et charges à payer	(234 362)	(57 771)
	(578 577)	2 257 424
Activité de placement		
Achat de placements à long terme	750 000	(1 500 000)
Augmentation nette de la trésorerie	171 423	757 424
Trésorerie, début de l'année	2 067 441	1 310 017
Trésorerie, fin de l'année	2 238 864	2 067 441

LE FONDS TELUS

Notes des états financiers

Pour l'année ayant pris fin le 31 août 2025

1. Objectif et activités

Le Fonds TELUS (le « Fonds ») est un organisme sans but lucratif constitué en vertu de la Loi canadienne sur les organisations à but non lucratif le 13 juin 2013. Les activités du Fonds ont commencé le 1er septembre 2013. Il a été certifié à titre de fonds de production indépendant par le Conseil de la radiodiffusion et des télécommunications canadiennes (« CRTC »).

L'objectif du Fonds est d'encourager, de soutenir et de financer la création d'un contenu canadien exceptionnel sur la santé et le bien-être pour la télévision ou les médias numériques, qui promeut le bien-être des personnes dans leur environnement. Le Fonds reçoit des contributions en espèces principalement des entreprises de distribution de radiodiffusion de TELUS Communications inc. comme le permet le CRTC. Le Fonds effectue ensuite des décaissements sous forme d'avances recouvrables aux productions admissibles, qui peuvent être recouvrées, conformément aux ententes de financement, si les projets financés génèrent des revenus. Étant donné que l'objectif du régime de contribution du CRTC est de permettre aux contributions d'être acheminées directement vers les productions admissibles, toutes les contributions au Fonds et tout recouvrement sur les capitaux propres ou les prêts doivent être acheminés vers les productions de contenu admissibles dans une période de deux ans à compter de la date de la contribution ou du recouvrement.

2. Sommaire des principales méthodes comptable

Ces états financiers sont préparés conformément aux normes comptables canadiennes pour les organisations à but non lucratif. Les principales méthodes comptables sont détaillées ci-dessous :

(a) Comptabilisation des revenus

Le Fonds applique la méthode du report pour comptabiliser les recettes. Les contributions sont comptabilisées en tant que produits lorsqu'elles sont reçues ou à recevoir si le montant peut être raisonnablement estimé et si le recouvrement est raisonnablement assuré. Les intérêts et autres revenus de placement sont comptabilisés en tant que revenus au cours de l'année où ils sont gagnés. Les variations de la juste valeur des instruments de capitaux propres cotés sur un marché actif sont comptabilisées en tant que revenus dans l'exercice au cours duquel elles sont encourues. Les avances recouvrables sont comptabilisées en tant que revenus dans l'année au cours de laquelle les projets financés font état de revenus gagnés. Au 31 août 2025, aucune contribution n'a été reçue qui contienne des restrictions en dehors de l'objectif déclaré du Fonds et qui nécessiterait un report.

(b) Utilisation d'estimations

La préparation des états financiers conformément aux normes comptables canadiennes pour les organisations à but non lucratif exige de la direction qu'elle fasse des estimations et des hypothèses qui affectent les montants déclarés de l'actif et du passif à la date des états financiers, ainsi que les montants déclarés des recettes et des dépenses au cours de la période de référence. Les montants soumis à des estimations comprennent la détermination et la comptabilisation des dettes et des charges à payer. La direction estime que les estimations utilisées dans la préparation des états financiers sont prudentes et raisonnables ; toutefois, les résultats réels pourraient différer de ces estimations.

(c) Trésorerie et équivalents de trésorerie

La trésorerie et les équivalents de trésorerie comprennent les fonds de caisse, les comptes bancaires et certains éléments facilement convertibles en espèces dont l'échéance est d'au plus 90 jours.

(d) Instruments financiers

Le Fonds évalue initialement ses actifs et passifs financiers à leur juste valeur lorsqu'ils sont acquis ou émis. À l'exception des instruments de capitaux propres cotés sur un marché actif, le Fonds évalue ensuite tous ses actifs au coût amorti, moins les pertes de valeur, le cas échéant. Les instruments de capitaux propres cotés sur un marché actif sont évalués à leur juste valeur à chaque période de référence.

Les actifs financiers sont soumis à un test de dépréciation lorsque des changements de circonstances indiquent que l'actif pourrait être déprécié.

Les coûts liés aux transactions d'acquisition, à la vente ou à l'émission d'instruments financiers sont comptabilisés en charges pour les éléments réévalués à la juste valeur à chaque état de la situation financière et imputés à l'instrument financier pour ceux qui sont évalués au coût amorti.

Les actifs financiers évalués au coût amorti comprennent la trésorerie, les intérêts à recevoir et les placements à long terme.

Les actifs financiers évalués à la juste valeur comprennent les titres négociables cotés sur un marché actif.

Les passifs financiers évalués au coût amorti comprennent les comptes créditeurs et les charges à payer.

(e) Placements

Les titres négociables qui sont facilement encaissables sont présentés comme des actifs courants dans l'état de la situation financière. Les placements à terme fixe dont l'échéance n'est pas inférieure à un an sont présentés comme des actifs non courants dans l'état de la situation financière. Le Fonds a des placements en CPG d'une valeur de 3 512 982 \$ dans l'État de la situation financière qui se répartissent comme suit :

Titres négociables

- 500 000 \$ arrivant à échéance le 16 novembre 2025 et rapportant 3,00 % par année;
- 500 000 \$ arrivant à échéance le 21 novembre 2025 et rapportant 3,00 % par année;
- 512 982 \$ arrivant à échéance le 19 février 2026 et rapportant 2,89 % par année.
- 500 000 \$ arrivant à échéance le 24 février 2026 et rapportant 2,95 % par année.
- 750 000 \$ arrivant à échéance le 1 décembre 2026 et rapportant 5,55 % par année.

2 762 982 \$

Placements à long terme

- 750 000 \$ arrivant à échéance le 30 novembre 2026 et rapportant 5,30 % par année;
-

(f) Parties liées

Les transactions avec les parties liées dans le cours normal des affaires sont comptabilisées à la valeur d'échange.

(g) Impôt sur le résultat

Le Fonds est constitué en tant qu'organisme à but non lucratif et n'est donc pas soumis à l'impôt sur le résultat.

(h) Engagements au titre du financement de programmes

Les ententes de financement en développement et en production conclues entre le Fonds et des sociétés de production indépendantes définissent les modalités et les étapes spécifiques devant être respectées par les sociétés de production indépendantes avant le décaissement des paiements par le Fonds. Le Fonds inscrit les paiements en tant que décaissements au titre du financement du programme dans l'état des résultats lorsque les étapes spécifiques ont été franchies. Le bilan des engagements de financement pour les ententes de production et de financement est identifié dans la note 7 pour lesquels des étapes de financement spécifiques n'ont pas été atteintes à la fin de l'exercice financier.

3. Transactions entre parties liées

TELUS Communications inc. est liée au Fonds TELUS en raison de la présence de membres communs au sein de leur conseil d'administration. Au cours de l'exercice, le Fonds a reçu des apports de 4 616 711 \$ (4 746 735 \$ en 2024) de TELUS Communications inc. Ces transactions sont effectuées dans le cours normal des activités et sont mesurées à la valeur d'échange, soit le montant de la contrepartie établie et acceptée par les parties liées. Le montant à recevoir de TELUS Communications inc. au 31 août 2025 est 9 380 \$ (2024 – nul \$).

4. Dépendance économique

Les activités du Fonds dépendent d'un contributeur, TELUS Communications inc., qui est tenu par le CRTC de verser une partie de sa contribution obligatoire en vertu de l'article 29 du Règlement sur la distribution de radiodiffusion à un ou plusieurs fonds administrés de façon indépendante.

5. Revenus de placement (pertes)

Les revenus de placements sont comptabilisés dans l'état des opérations, déduction faite des frais de placement.

	2025	2024
	\$	\$
Autres distributions de fonds	180 597	232 102
Gain latent(e) sur l'augmentation de la valeur	695 326	778 077
Intérêts	203 682	231 754
Gain réalisé sur la vente de titres	283 404	311 142
Frais de placement	(73 022)	(48 011)
	1 289 987	1 505 064

6. Instruments financiers

(a) Valeurs comptables

La valeur comptable des actifs financiers évalués au coût amorti est de 5 925 232 \$ au 31 août 2025 (2024 – 3 683 491 \$).

La valeur comptable des actifs financiers évalués à la juste valeur est de 10 316 192 \$ au 31 août 2025 (2024 – 10 117 633 \$).

La valeur comptable des passifs financiers évalués au coût amorti est de 47 476 \$ au 31 août 2025 (2024 – 281 838 \$).

(b) Risque de crédit

Le risque de crédit est le risque que le Fonds subisse une perte si ses débiteurs ne respectent pas leurs obligations contractuelles. Le Fonds évalue son risque de crédit comme étant faible pour la trésorerie et les intérêts à recevoir, car la trésorerie est placée dans une banque à charte canadienne solvable et dans des certificats de placement garantis. Le risque de crédit sur les apports à recevoir (le cas échéant) est limité en raison de l'obligation imposée par le gouvernement à TELUS Communications inc. d'affecter une partie de son financement à la production de médias canadiens.

(c) Risque de liquidité

Le risque de liquidité est le risque que le Fonds ne puisse pas répondre à ses besoins de trésorerie ou financer ses obligations lorsqu'elles arrivent à échéance. Le Fonds maintient des niveaux adéquats de fonds de roulement afin de s'assurer qu'il peut répondre à ses obligations lorsqu'elles arrivent à échéance. La nature des opérations du Fonds est de déboursier le financement des projets seulement après avoir reçu les contributions de TELUS Communications inc. Les comptes bancaires du Fonds sont détenus par une seule institution financière canadienne.

(d) Risque de marché

Le risque de marché est le risque que la juste valeur des flux de trésorerie futurs d'un instrument financier puisse fluctuer en raison des variations des prix courants. Le Fonds contrôle le risque de marché en investissant dans des portefeuilles de placement conservateurs, des fonds du marché monétaire et des certificats de placement garanti conformément à une politique de placement détaillée. À des fins de divulgation, le Fonds répartit en outre le risque de marché en trois catégories : le risque lié aux taux d'intérêt, le risque de change et d'autres risques de prix.

(i) Le risque de taux d'intérêt s'entend du risque que les variations des taux d'intérêt puissent affecter les flux de trésorerie futurs ou les valeurs équitables des instruments financiers. L'exposition du Fonds au risque de taux d'intérêt est limitée, car les instruments porteurs d'intérêt sont soit des comptes d'épargne commerciaux, soit des certificats de placement garanti dont les dates d'échéance sont comprises dans une période d'un an.

(ii) Le risque de change est le risque que la juste valeur des flux de trésorerie futurs d'un instrument financier puisse fluctuer en raison des variations des taux de change. Le Fonds considère que son risque de change est faible, car son portefeuille de placement est géré par un gestionnaire professionnel et est géré conformément à une politique détaillée et conservatrice.

(iii) Les autres risques liés aux prix sont les risques que la juste valeur ou les flux de trésorerie futurs d'un instrument financier fluctuent en raison des variations des prix courants (autres que celles résultant du risque de taux d'intérêt ou du risque de change), que ces variations soient causées par des facteurs spécifiques à l'instrument financier individuel ou à son émetteur, ou par des facteurs affectant tous les instruments financiers similaires échangés sur le marché. Le Fonds est exposé à d'autres risques liés aux prix par le biais de ses placements dans certains titres négociables.

7. Éventualités et engagements

Au cours des exercices se terminant le 31 août 2014 à 2025 inclusivement, le Fonds a autorisé le financement d'activités de développement, de production, de promotion et de découvrabilité en cours qui n'ont pas été achevées et pour lesquelles toutes les étapes du financement n'ont pas été franchies à la fin de l'exercice financier respectif. Le Fonds s'est engagé à effectuer les paiements suivants :

	2014-2025	2014-2024
	\$	\$
Cumul des engagements de financement	45 455 000	42 153 396
Moins le cumul des fonds déboursés	(41 819 516)	(39 429 724)
Engagements de financement non déboursés	3 635 484	2 723 672